

Załącznik nr 1
do Uchwały nr XXXIII/182/10
Rady Miejskiej w Miejskiej Górcie
z dnia 16.02.2010r.

PLAN ODNOWY SOŁECTWA

PIASKI

NA LATA 2009-2015



Gmina Miejska Górcie

Listopad 2009r.

SPIS TREŚCI

1.	Wstęp	3
2.	Charakterystyka miejscowości	4
2.1.	Historia	4
2.2.	Położenie	5
2.3.	Demografia	6
2.4.	Bezrobocie	7
3.	Inwentaryzacja zasobów służących odnowie miejscowości	
3.1.	Gospodarka	7
3.2.	Rolnictwo	7
3.3.	Oświata	8
3.4.	Ochrona zdrowia	8
3.5.	Kultura, zabytki	8
3.6.	Infrastruktura techniczna	9
3.7.	Kapitał ludzki i społeczny	9
4.	Analiza mocnych i słabych stron miejscowości	10
5.	Opis planowanych zadań inwestycyjnych i przedsięwzięć aktywizujących społeczność lokalną na najbliższe 7 lat	12
5.1.	Priorytety rozwoju miejscowości wraz z opisem inwestycji	12
5.2.	Opis planowanego zadania do realizacji ze środków programu Wielkopolska Odnowa Wsi	13
5.3.	Zdjęcia wsi Piaski	14
5.4.	Podsumowanie	16

1. Wstęp

Od momentu wstąpienia Polski do Unii Europejskiej, rozwój i odnowa polskiej wsi jest koncepcją niezmiernie ważną oraz konieczną. To nie tylko renowacja budynków, porządkowanie i zagospodarowanie przestrzeni wiejskiej, realizacja nowych inwestycji, ale przede wszystkim zachowanie tożsamości i integralności wsi wraz z wartościami życia wiejskiego, zakorzenionymi w jej kulturze i tradycji. Odnowa wsi jest działaniem prowadzącym do rozwoju obszarów wiejskich. Wpływa znacznie na poprawę standardu i jakości życia mieszkańców oraz na wzrost atrakcyjności wioski jako miejsce zamieszkania. Możliwość osiągnięcia tego daje między innymi Program Rozwoju Obszarów Wiejskich na lata 2007 – 2013 oraz Wielkopolska Odnowa Wsi.

Plan Odnowy Sołectwa Piaski jest dokumentem niezbędnym przy staraniu się o środki finansowe z Wielkopolskiej Odnowy Wsi. Po zapoznaniu się z programem zostało zwołane zebranie wiejskie, w celu omówienia i przedyskutowania możliwości i ewentualnych propozycji dotyczących uczestnictwa w Wielkopolskiej Odnowie Wsi. W wyniku debaty sołtysa i mieszkańców wsi Piaski oraz Burmistrza i pracowników Urzędu Miejskiego w Miejskiej Górcie, podjęto decyzje o przystąpieniu do programu. Wspólnie określono i zhierarchizowano cele oraz zadania inwestycyjne, które później zostały uchwalone przez radnych. Ponadto do oceny sytuacji społeczno – gospodarczej w Piaskach przeprowadzono wywiad wśród mieszkańców, którego celem była ocena standardu życia mieszkańców oraz trendów w życiu społeczno – gospodarczym na przestrzeni ostatnich lat. Wyniki tego wywiadu umożliwiły sporządzenie analizy SWOT.

Plan Odnowy Sołectwa Piaski, określa wszystkie zadania inwestycyjne na lata 2009-2015 i ma na celu zmniejszanie istniejących dysproporcji i różnic w poziomie rozwoju obszarów wiejskich w stosunku do terenów miejskich.

Niniejsze opracowanie zawiera charakterystykę miejscowości, inwentaryzację zasobów, analizę mocnych i słabych stron wioski oraz opis

planowanych zadań inwestycyjnych i przedsięwzięć aktywizujących społeczność lokalną na najbliższe 7 lat wraz z szacunkowym kosztem i harmonogramem działań.

2. Charakterystyka miejscowości oraz inwentaryzacja zasobów służących odnowie miejscowości.

2.1. Historia

Wieś Piaski powstała w 1771 roku. W tym okresie tworzono wiele wsi na potrzeby gospodarki folwarcznej- wsie pańszczyźniane. W 1789 roku Piaski zamieszkiwało 27 osób. Wieś należała wówczas do M. Drogońskiego. W 1819 roku dobra jego zostały wystawione na licytację. Podobnie uczyniono z folwarkiem Piaski, wystawiając go do dzierżawy w 1849 roku. Źródła historyczne podają, że w Piaskach produkcja rolna w 1849 roku nastawiona była na hodowlę owiec.

Nie tylko teraz, ale również w XIX wieku dzieci z Piasków i Zalesia uczęszczały do szkoły w Konarach. W 1873 roku w szkole było 23 uczniów z Piasków i Zalesia. Szkoła w Konarach obsługiwała także wieś Góreczki Małe i Wygodę – dzisiejszą Topólkę.

Od połowy XIX wieku do początku XX wieku Piaski jako wieś folwarczna była w posiadaniu rodziny Zakrzewskich, a później księżnej Marii Otylii Drucko- Lubeckiej, która wydzierżawiła Piaski Tadeuszowi Karowskiemu.

19 sierpnia 1921 roku podczas starć z policją w Rawiczu zginął F. Robaszyński z Piasków w wieku 23 lat. Jego nazwisko figuruje na tablicy pamiątkowej odsłoniętej 30 kwietnia 1962 roku na murach ratusza w Rawiczu.

W czasie II wojny światowej Piaski przejęli Niemcy, a znajdujący się tam dwór zamieszkiwał niemiecki właściciel gospodarstwa. Po wojnie majątek został rozparcelowany.

W 1950 roku w Piaskach powstała Spółdzielnia Produkcyjna, a Przewodniczącym tej spółdzielni został Cz. Otworowski.

Informacje dotyczące historii Piasków – Zalesia opracowano na podstawie następujących źródeł:

– „Historia miejscowości Piaski-Zalesie” Teresa Skrzypczak

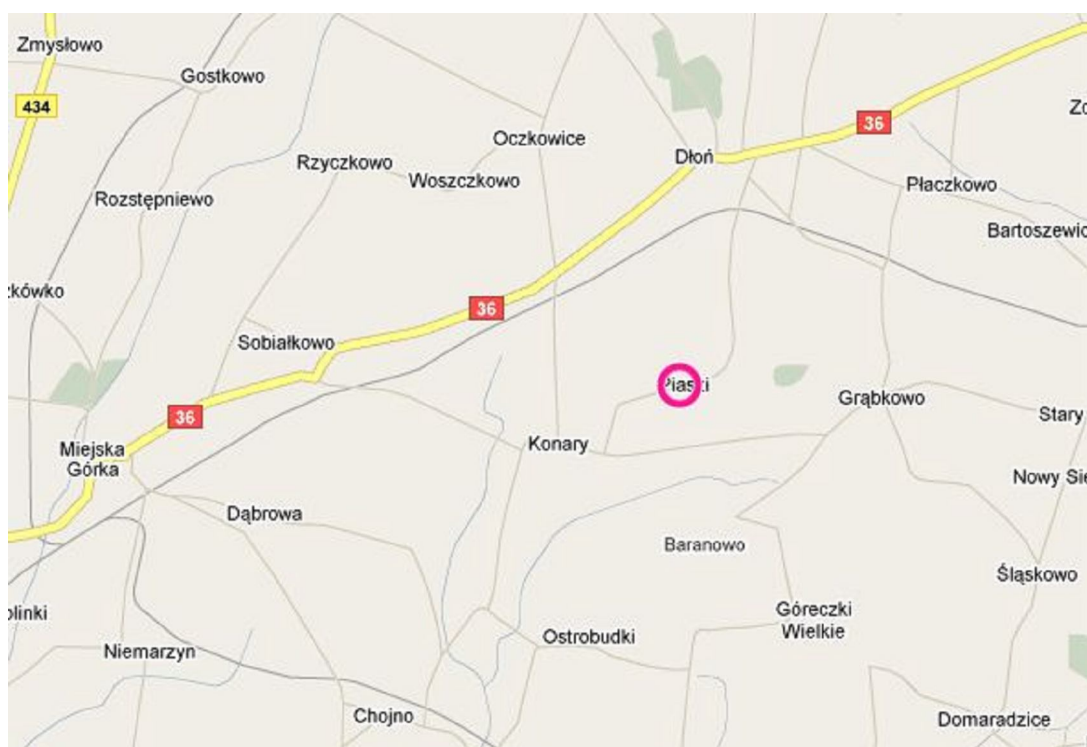
– „Kronika miasta Miejska Górka”- Stefan Borowski

2.2. Położenie

Piaski są położone w południowo-wschodniej części gminy Miejska Górka, niedaleko drogi krajowej nr 36 Lubin – Rawicz - Miejska Górka – Krotoszyn - Ostrów Wielkopolski. Najbliżej wioski leżą Konary i Dłoń.

Piaski znajdują się w odległości 9km od miasta Miejska Górka oraz w odległości 18km od Rawicza (miasta powiatowego).

Rysunek poniżej przedstawia położenie wsi Piaski w gminie Miejska Górka.

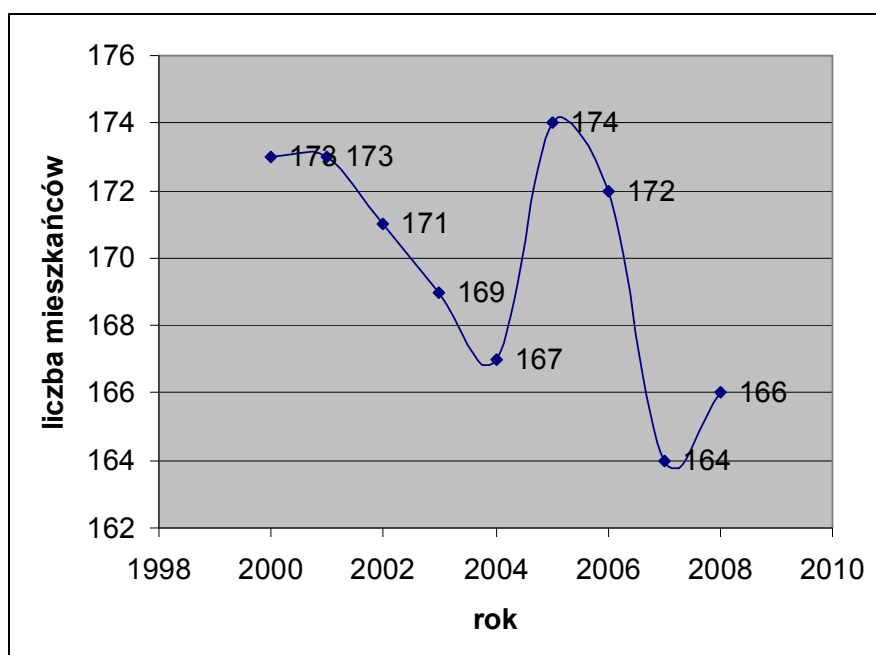


2.3. Demografia

Liczba mieszkańców sołectwa Piaski w ostatnich latach przedstawia się następująco:

Rok	Liczba mieszkańców
2000	173
2001	173
2002	171
2003	169
2004	167
2005	174
2006	172
2007	164
2008	166

Z przedstawionej tabeli wynika, że w Piaskach od 2001 roku liczba mieszkańców utrzymuje się na równym poziomie z niewielką tendencją spadkową. Obrazowo przedstawia to wykres poniżej:



2.4. Bezrobocie

Bezrobocie w Powiecie Rawickim na początku 2009 wynosiło 8,2%. Liczba bezrobotnych w gminie Miejska Górka (stan na 28.02.2009 r.) to 331 osób. Powiatowy Urząd Pracy w Rawiczu nie prowadzi ewidencji liczby bezrobotnych w poszczególnych miejscowościach powiatu.

W Powiecie Rawickim podobnie jak w kraju utrzymuje się tendencja wzrostu bezrobocia. Z informacji uzyskanych na zebraniu wiejskim w Piaskach stwierdzono, że bezrobocie we wsi również się zwiększyło.

3. Inwentaryzacja zasobów służących odnowie miejscowości

3.1. Gospodarka

Piaski to wieś typowo rolnicza. Mieszkańcy świadczą usługi jedynie w zakresie ogólnobudowlanym. Znajduje się tu też jeden sklep spożywczy.

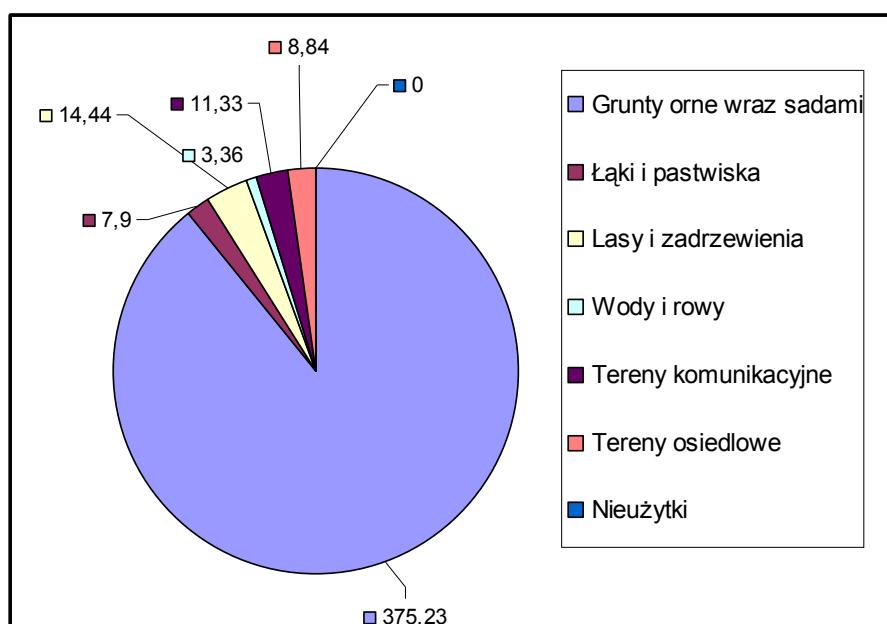
3.2. Rolnictwo

Powierzchnia całkowita wsi Piaski wynosi 421,098 ha.

Struktura użytków we wsi Piaski:

Rodzaj użytku	Powierzchnia [ha]	Udział w ogóle [%]
Grunty orne wraz sadami	375,23	89,11
Łąki i pastwiska	7,90	1,88
Lasy i zadrzewienia	14,44	3,43
Wody i rowy	3,36	0,80
Tereny komunikacyjne	11,33	2,69
Tereny osiedlowe	8,84	2,10
Nieuzytki	0,00	0,00

Wykres użytków we wsi Piaski:



3.3. Oświata

Dzieci w wieku szkolnym dowożone są do Szkoły Podstawowej w Konarach, gdzie znajdują się również oddziały przedszkolne. Młodzież gimnazjalna dowożona jest do Gimnazjum w Konarach.

3.4. Ochrona zdrowia

Mieszkańcy Piasków z opieki medycznej korzystają z dwóch Niepublicznych Zakładów Opieki Zdrowotnej w Miejskiej Górcie.

3.5. Kultura, zabytki

W Piaskach ochroną konserwatora zabytków objęty jest następujący obiekt:

- Zespół dworsko-parkowy z folwarkiem, XIX/XX,
nr rej.: 1557/A z 28.08.1995:
 - * dwór
 - * oficyna
 - * park
 - * układ zabudowy folwarku

3.6. Infrastruktura techniczna

Wieś Piaski są zwodociągowane, posiada kanalizację deszczową oraz sieć elektro-energetyczną, a także sieć telefoniczną.

Nie posiada natomiast gazociągu oraz kanalizacji sanitarnej.

Gospodarka odpadami jest uregulowana. Mieszkańcy wyposażeni są w indywidualne pojemniki na śmieci oraz worki do segregacji odpadów.

Koncesje na wywóz śmieci mają trzy firmy.

3.7. Kapitał ludzki i społeczny:

❖ Grupa odnowy wsi

Składa się z 5 mieszkańców sołectwa Piaski. Dąży przede wszystkim do rozwoju sołectwa, a także poprawy jakości i bezpieczeństwa życia mieszkańców. Do zadań grupy odnowy wsi należy również organizacja imprez i prowadzenie monografii - „Historia Pisków i Zalesia 1900 – 2000 r.”

❖ Koło wędkarskie

Składa się z około 30 osób. Nowi członkowie koła wędkarskiego składają opłatę za którą kupowany jest narybek – dzięki temu staw jest cały czas zarybiony.

❖ Dożynki

W Piaskach co roku 15 sierpnia organizowane są dożynki, będące podsumowaniem i uwieńczeniem pracy rolników. Tak jak nakazuje staropolski obyczaj, mieszkańcy zawsze bardzo uroczyście zakańczają zbiór plonów. Obrzędowi w Piaskach towarzyszy zabawa taneczna i licytacja m.in. wieńców.

❖ Rajd rowerowy

Dwa lub trzy razy do roku organizowane są rajdy rowerowe (o zasięgu gminnym i powiatowym). Piaski są punktem końcowym rajdu albo miejscem na chwilę odpoczynku i posilenie się regionalnymi produktami.

❖ Dzień Dziecka

W Piaskach co roku 1 czerwca organizowany jest festyn dla dzieci i młodzieży. Imprezie za każdym razem towarzyszą inne atrakcje. Dotychczas była zaprezentowana m. in. tresura psów, jazda konna. W dniu dziecka zapraszani są również strażacy, policjanci oraz służba zdrowia.

4. Analiza mocnych i słabych stron sołectwa Piaski:

Nazwa SWOT jest akronimem angielskich słów Strengths (mocne strony), Weaknesses (słabe strony), Opportunities (szanse w otoczeniu), Threats (zagrożenia w otoczeniu).

Jest ona efektywną metodą identyfikacji słabych i silnych stron miejscowości oraz badania szans i zagrożeń, jakie stoją przed miejscowością. SWOT zawiera określenie czterech grup czynników:

- „**mocnych stron**” – uwarunkowań wewnętrznych, które stanowią silne strony miejscowości i które należy wykorzystać sprzyjąc będą jej rozwojowi (utrzymać je jako mocne, i na których należy oprzeć jej przyszły rozwój);
- „**słabych stron**” – uwarunkowań wewnętrznych, które stanowią słabe strony miejscowości i które nie wyeliminowane utrudniać będą jej rozwój (ich oddziaływanie należy minimalizować);
- „**szans**” - uwarunkowań zewnętrznych, które nie są bezpośrednio zależne od zachowania społeczności wiejskiej, ale które mogą być traktowane jako szanse, i przy odpowiednio podjętych przez nią działaniach, wykorzystane jako czynniki sprzyjające rozwojowi miejscowości;
- „**zagrożeń**” - uwarunkowań zewnętrznych, które także nie są bezpośrednio zależne od zachowania społeczności wiejskiej, ale które mogą stanowić zagrożenie dla jej rozwoju (należy unikać ich negatywnego oddziaływania na rozwój miejscowości).

Przedstawiona poniżej analiza mocnych i słabych stron oraz szans i zagrożeń jest syntezą poszczególnych obszarów życia społeczno-gospodarczego miejscowości.

Silne strony	Słabe strony
<ol style="list-style-type: none"> 1. Aktywni mieszkańcy 2. Położenie z dala od ruchliwych arterii komunikacyjnych (cisza, świeże powietrze) 3. Zespół parkowo - pałacowy 4. Pomniki przyrody 5. Pałac 6. Zespół zabudowań folwarcznych z przełomu XIX i XX w. zachowany w dobrym stanie i pełniący funkcje mieszkaniowe 7. Odnowiony staw, zarybiony 8. Aktywne koło wędkarskie 9. Organizacja imprez wiejskich, dożynki, zjazd mieszkańców – pamiątkowy obelisk, Dzień Dziecka, rajdy rowerowe 10. Wieś prowadzi własną kronikę 11. Wieś posiada swoją monografię „Historia Pisków i Zalesia 1900 – 2000 r.” 12. Piaski miejsce urodzenia prof. Cecylii Karowskiej. 13. Operatywny Sołtys i Rada Sołecka 14. Wieś zamieszkała przez młode małżeństwa z dziećmi 15. Zwyczaj sadzenia drzew z okazji urodzin kolejnego mieszkańca 16. Pasieka i tradycje pszczelarskie 17. Miejsca związane z kultem religijnym, grota Matki Boskiej 	<ol style="list-style-type: none"> 1. Brak placu zabaw 2. Brak miejsca utwardzonego do organizacji imprez plenerowych 3. Słabo zorganizowane miejsce do gier sportowych i rekreacji 4. Brak wiaty przystankowej 5. Brak ciągu pieszego 6. Duża ilość dzieci dowożonych do szkół (40) 7. Nisko oceniane bezpieczeństwo na drogach i słabe oznakowanie dróg 8. Brak toalet publicznych
Szanse	Zagrożenia
<ol style="list-style-type: none"> 1. Udział w programach min. „Odnowy Wsi” 2. Moda na zamieszkiwanie i wypoczynek na wsi 3. Gospodarstwa agroturystyczne 4. Inne środki wspierające rozwój obszarów wiejskich 	<ol style="list-style-type: none"> 1. Bezrobocie i emigracja zarobkowa mieszkańców 2. Niewystarczające środki na realizację programu odnowy

5. Opis planowanych zadań inwestycyjnych i przedsięwzięć aktywizujących społeczność lokalną na najbliższe 7 lat.

5.1. Priorytety rozwoju miejscowości wraz z opisem każdej inwestycji:

Na zebraniu wiejskim mieszkańcy Piasków określili, że najważniejszym priorytetem (celem) rozwoju miejscowości na lata 2009-2015 będzie stworzenie lepszych warunków do spędzania wolnego czasu. Kolejne priorytety rozwoju miejscowości to poprawa bezpieczeństwa.

Na zebraniu wiejskim zgłoszono i przyjęto następujące zadania i przedsięwzięcia:

- Uzupełnienie brakującego oświetlenia ulicznego
- Utwardzenie dróg stanowiących dojazd do gruntów rolnych
- Wsparcie w budowie przydomowych oczyszczalni ścieków
- Zakup i montaż nowej wiaty przystankowej
- Utwardzenie miejsca do organizacji imprez plenerowych
- Wyposażenie miejsca w urządzenia sportowe – kosz do koszykówki, siatkówki
- Urządzenie placu zabaw
- Estetyzacja otoczenia stawu wiejskiego, wyposażenie w drobną infrastrukturę rekreacyjną
- Poprawa bezpieczeństwa- montaż progu spowalniającego przy placu zabaw, budowa ciągu pieszego z części folwarcznej wsi do centrum

Wszystkie wyżej wymienione zadania możliwe będą do realizacji głównie przy dużej aktywności Grupy Odnowy Wsi, umiejętnie kierowanej przez miejscowych liderów. Wykonanie zamierzonych zadań przyczyni się do wzrostu bezpieczeństwa, podniesienia standardów życia oraz przyciągnie nowych

mieszkańców. Poza tym realizacja powyższych zadań zmniejszy dysproporcję pomiędzy obszarami wiejskimi i miejskimi.

W wyniku debaty na zebraniu wiejskim i przyjętych wcześniej priorytetów rozwoju, inwestycje zhierarchizowano. Zadania najważniejsze, czyli priorytetowe będą realizowane na samym początku. Gmina Miejska Górka będzie starała się pozyskać środki finansowe na to zadanie z programu Wielkopolska Odnowa Wsi.

5.2. Opis planowanego zadania do realizacji ze środków programu Wielkopolska Odnowa Wsi

1. Budowa ciągu pieszego wraz z montażem progu zwalniającego (Działanie poprawi bezpieczeństwo dzieci idących na przystanek autobusowy)
2. Zagospodarowanie centrum wsi, w tym:
 - nawierzchnia z kostki brukowej betonowej o pow. 450m²
wraz z drewnianą wiatą (Zadanie to pozwoli na organizację imprez sportowych oraz rekreacyjnych)
 - dostawa i montaż ławek parkowych oraz wiaty przystankowej
3. Dostawa i montaż urządzeń placu zabaw.

Kwota netto przyjętych zadań do realizacji w pierwszej kolejności to 83.740,00zł, co stanowi brutto kwotę 102.163,86zł.

5.3. Zdjęcia wsi Piaski





5.4. Podsumowanie

Niniejszy plan Odnowy Sołectwa Piaski zakłada realizację kilku przedsięwzięć w przeciągu 7 lat. Budowa ciągu pieszego, zagospodarowanie centrum wsi wraz z budową placu zabaw będą realizowane w latach 2009-2010.

Pozostałe zadania zgłoszone na zebraniu wiejskim wykonane zostaną w kolejnych latach tj. 2009-2015. Realizacja każdej inwestycji uzależniona będzie od posiadanych środków finansowych.