

Załącznik nr 2
do Uchwały nr XXIV/140/09
Rady Miejskiej w Miejskiej Górcie
z dnia 25 marzec 2009r.

PLAN ODNOWY MIEJSCOWOŚCI
OCZKOWICE
NA LATA 2009-2015



Gmina Miejska Górcia

Luty 2009r.

SPIS TREŚCI

1. Wstęp.....	3
2. Charakterystyka miejscowości	4
2.1. Historia	4
2.2. Położenie	4
2.3. Demografia	6
2.4. Bezrobocie.....	7
3. Inwentaryzacja zasobów służących odnowie miejscowości	
3.1. Gospodarka.....	7
3.2. Rolnictwo	7
3.3. Oświata	8
3.4. Ochrona zdrowia	8
3.5. Kultura, zabytki	8
3.6. Infrastruktura techniczna	9
3.7. Centrum miejscowości	9
4. Analiza mocnych i słabych stron miejscowości	9
5. Opis planowanych zadań inwestycyjnych i przedsięwzięć aktywizujących społeczność lokalną na najbliższe 7 lat.....	11
5.1. Priorytety rozwoju miejscowości wraz z opisem inwestycji.....	11
5.2. Opis planowanego zadania do realizacji ze środków programu „Odnowa i rozwój wsi” w ramach PROW 2007-2013.....	13
5.3. Zdjęcia świetlicy wiejskiej w Oczkowicach.....	15
5.4. Podsumowanie.....	16

1. Wstęp

Od momentu wstąpienia Polski do Unii Europejskiej, rozwój i odnowa polskiej wsi jest koncepcją niezmiernie ważną oraz konieczną. To nie tylko renowacja budynków, porządkowanie i zagospodarowanie przestrzeni wiejskiej, realizacja nowych inwestycji, ale przede wszystkim zachowanie tożsamości i integralności wsi wraz z wartościami życia wiejskiego, zakorzenionymi w jej kulturze i tradycji. Odnowa wsi jest działaniem prowadzącym do rozwoju obszarów wiejskich. Wpływa znacznie na poprawę standardu i jakości życia mieszkańców oraz na wzrost atrakcyjności wioski jako miejsce zamieszkania. Możliwość osiągnięcia tego daje między innymi Program Rozwoju Obszarów Wiejskich na lata 2007 – 2013.

Plan Odnowy Miejscowości Oczkowice jest dokumentem niezbędnym przy staraniu się o środki finansowe z PROW. Po zapoznaniu się z programem zostało zwołane zebranie wiejskie, w celu omówienia i przedyskutowania możliwości i ewentualnych propozycji dotyczących uczestnictwa w PROW. W wyniku debaty sołtysa i mieszkańców wsi Oczkowice oraz Burmistrza i pracowników Urzędu Miejskiego w Miejskiej Górcie, podjęto decyzje o przystąpieniu do programu. Wspólnie określono i zhierarchizowano cele i zadania inwestycyjne, które później zostały uchwalone przez radnych. Ponadto do oceny sytuacji społeczno – gospodarczej w Oczkowicach przeprowadzono wywiad wśród mieszkańców, którego celem była ocena standardu życia mieszkańców oraz trendów w życiu społeczno – gospodarczym na przestrzeni ostatnich lat. Wyniki tego wywiadu umożliwiły sporządzenie analizy SWOT.

Plan Odnowy Miejscowości Oczkowice, określa wszystkie zadania inwestycyjne na lata 2009-2015 i ma na celu zmniejszanie istniejących dysproporcji i różnic w poziomie rozwoju obszarów wiejskich w stosunku do terenów miejskich.

Niniejsze opracowanie zawiera charakterystykę miejscowości, inwentaryzację zasobów, analizę mocnych i słabych stron wioski oraz opis planowanych zadań

inwestycyjnych i przedsięwzięć aktywizujących społeczność lokalną na najbliższe 7 lat wraz z szacunkowym kosztem i harmonogramem działań.

2. Charakterystyka miejscowości oraz inwentaryzacja zasobów służących odnowie miejscowości.

2.1 Historia

Oczkowice to niewątpliwie bardzo stara osada, choć wzmianki historycznie o nich sięgają dopiero XIII w. W 1294 r. Marcin Kędzierza zamienił Oczkowice na sołectwo krobskie, a w 1310 r. zaliczone zostały do powiatu ponieckiego. Wioska należała wówczas do rodu Awdańców. W 1326 r. była posiadłością Górków. Nie wiadomo jak długo do nich należała, gdyż w wieku XVI posiadał ją wojewoda kaliski Jerzy Konarski, a później odstąpił ją synowi Adamowi, sekr. król. podkomorzemu poznańskiemu.

Pod koniec XVIII w. wieś liczyła niewiele ponad stu mieszkańców. Poddani niechętnie wykonywali pańszczyznę. Dziejic Oczkowic, Święcicki, poprosił o wykonanie egzekucji na poddanych za niewykonanie pańszczyzny. Mimo że historycznie Oczkowice związane są z ziemią rawicką, należały od 1933 r. do powiatu gostyńskiego. Od końca XIV w. wchodziły w skład powiatu kościańskiego, a w XIX w. należały do powiatu krobskiego.

2.2 Położenie

Oczkowice położone są na północnym-wschodzie gminy Miejska Górka. Do wioski dojechać można drogą asfaltową z Topólki. Najbliżej wioski leży Woszczkowo, Kołaczkowice Topólka oraz Dłoń.

Oczkowice znajdują się w odległości 10 km od Miejskiej Górki oraz w odległości 19 km od Rawicza (miasta powiatowego).

Rysunek poniżej przedstawia położenie wsi Oczkowice w gminie Miejska Górka.

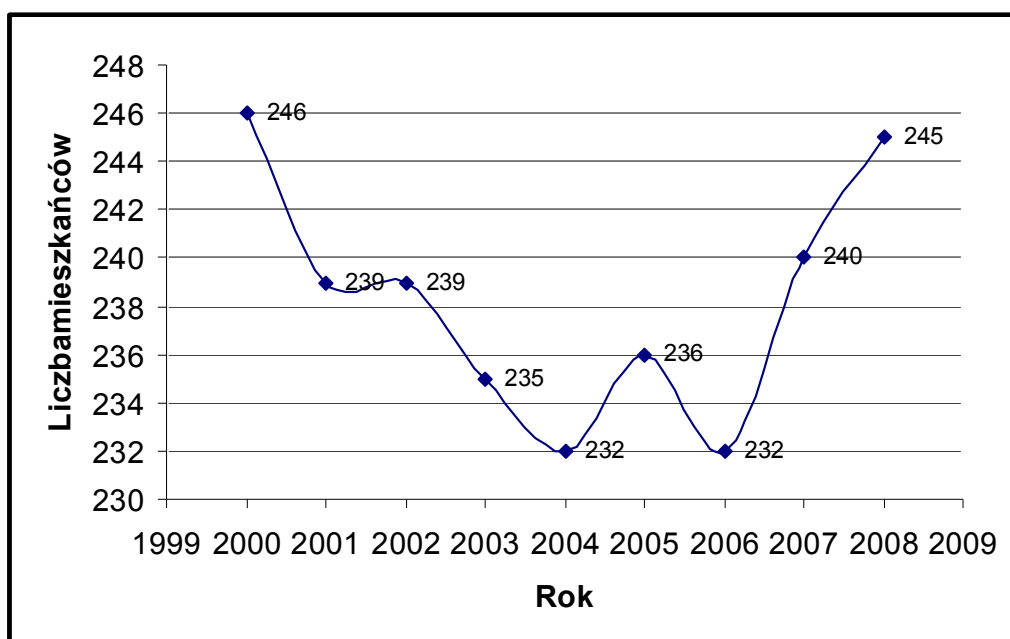


2.3. Demografia

Liczba mieszkańców wsi Oczkowice w ostatnich latach przedstawia się następująco:

Rok	Liczba mieszkańców
2000	246
2001	239
2002	239
2003	235
2004	232
2005	236
2006	232
2007	240
2008	245

Z przedstawionej tabeli wynika, że w miejscowości Oczkowice w ostatnich latach nastąpił niewielki wzrost liczby mieszkańców. Obrazowo przedstawia to wykres poniżej:



2.4. Bezrobocie

Bezrobocie w Powiecie Rawickim na początku 2009 wynosiło 8,2%. Liczba bezrobotnych w gminie Miejska Górka (stan na 28.02.2009 r.) to 331 osób. Powiatowy Urząd Pracy w Rawiczu nie prowadzi ewidencji liczby bezrobotnych w poszczególnych miejscowościach powiatu.

W Powiecie Rawickim podobnie jak w kraju utrzymuje się tendencja wzrostu bezrobocia. Z informacji uzyskanych na zebraniu wiejskim w Oczkowicach stwierdzono, że bezrobocie we wsi również się zwiększyło.

3. Inwentaryzacja zasobów służących odnowie miejscowości

3.1. Gospodarka

Oczkowice to wieś typowo rolnicza. Znajduje się tu niewiele punktów prowadzenia działalności gospodarczej. Mieszkańcy świadczą usługi w zakresie prac murarskich, ciesielskich, dekarских, malarskich, tapeciarskich, stolarskich oraz blacharstwa budowlanego.

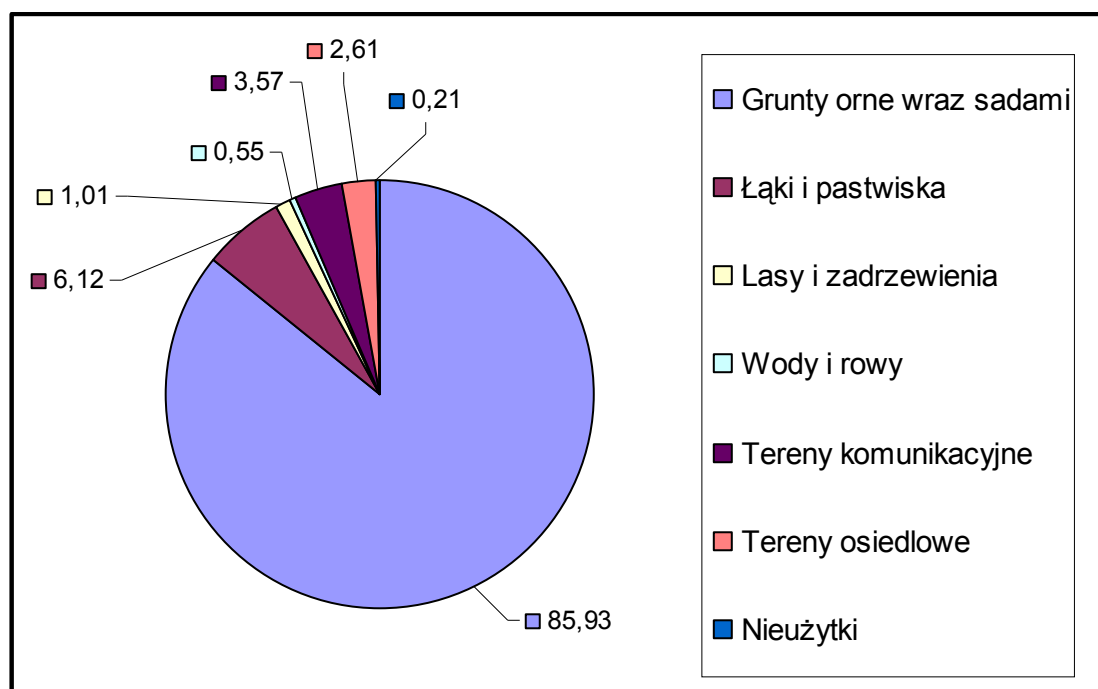
3.2. Rolnictwo

Powierzchnia całkowita wsi Oczkowic wynosi 554,65 ha.

Struktura użytków we wsi Oczkowice:

Rodzaj użytku	Powierzchnia [ha]	Udział w ogóle [%]
Grunty orne wraz sadami	476,59	85,93
Łąki i pastwiska	33,97	6,12
Lasy i zadrzewienia	5,61	1,01
Wody i rowy	3,03	0,55
Tereny komunikacyjne	19,81	3,57
Tereny osiedlowe	14,47	2,61
Nieużytki	1,17	0,21

Struktura użytków we wsi Oczkowice:



3.3. Oświata

Dzieci w wieku szkolnym z Oczkowic dowożone są do Szkoły Podstawowej w Dłoni, gdzie znajdują się również oddziały przedszkolne. Młodzież gimnazjalna dowożona jest do Gimnazjum w Konarach.

3.4. Ochrona zdrowia

Mieszkańcy Oczkowic z opieki medycznej korzystają z dwóch Niepublicznych Zakładów Opieki Zdrowotnej w Miejskiej Górcie.

3.5. Kultura, zabytki

W Oczkowicach ochroną konserwatora zabytków objęte są następujące obiekty:

- Zespół Dworski, murowany, XX w.
- Dom nr 6, początek XX w.
- Dom nr 29, początek XX w.

3.6. Infrastruktura techniczna

Wieś Oczkowice jest zwodociągowana, posiada kanalizację deszczową oraz sieć elektro-energetyczną, a także sieć telefoniczną.

Nie posiada natomiast gazociągu oraz kanalizacji sanitarnej.

Gospodarka odpadami jest uregulowana. Mieszkańcy wyposażeni są w indywidualne pojemniki na śmieci oraz worki do segregacji odpadów.

Koncesje na wywóz śmieci mają trzy firmy.

3.7. Centrum miejscowości

W centrum miejscowości znajduje się świetlica wiejska, która wymaga gruntownego remontu. Tuż obok świetlicy znajduje się niewielki plac, na którym odbywają się imprezy plenerowe. W Oczkowicach co roku w sierpniu organizowane są dożynki, będące podsumowaniem i uwieńczeniem pracy rolników. Tak jak nakazuje staropolski obyczaj, mieszkańcy zawsze bardzo uroczyście zakańczają zbiór plonów. Obrzędowi w Oczkowicach towarzyszą przyśpiewki, loteria fantowa i zabawa taneczna.

4. Analiza mocnych i słabych stron miejscowości Oczkowice:

Nazwa SWOT jest akronimem angielskich słów Strengths (mocne strony), Weaknesses (słabe strony), Opportunities (szanse w otoczeniu), Threats (zagrożenia w otoczeniu).

Jest ona efektywną metodą identyfikacji słabych i silnych stron miejscowości oraz badania szans i zagrożeń, jakie stoją przed miejscowością. SWOT zawiera określenie czterech grup czynników:

– „**mocnych stron**” – uwarunkowań wewnętrznych, które stanowią silne strony miejscowości i które należy wykorzystać sprzyjać będą jej rozwojowi (utrzymać je jako mocne, i na których należy oprzeć jej przyszły rozwój);

- „**słabych stron**” – uwarunkowań wewnętrznych, które stanowią słabe strony miejscowości i które nie wyeliminowane utrudniać będą jej rozwój (ich oddziaływanie należy minimalizować);
- „**szans**” - uwarunkowań zewnętrznych, które nie są bezpośrednio zależne od zachowania społeczności wiejskiej, ale które mogą być traktowane jako szanse, i przy odpowiednio podjętych przez nią działaniach, wykorzystane jako czynniki sprzyjające rozwojowi miejscowości;
- „**zagrożeń**” - uwarunkowań zewnętrznych, które także nie są bezpośrednio zależne od zachowania społeczności wiejskiej, ale które mogą stanowić zagrożenie dla jej rozwoju (należy unikać ich negatywnego oddziaływania na rozwój miejscowości).

Przedstawiona poniżej analiza mocnych i słabych stron oraz szans i zagrożeń jest syntezą poszczególnych obszarów życia społeczno-gospodarczego miejscowości.

Mocne strony:

- Dobrze rozwinięta sieć telefoniczna i elektro-energetyczna
- Wysoki stopień zwodociągowania
- Czyste środowisko

Słabe strony:

- Brak sieci gazowej
- Brak miejsc spotkań mieszkańców
- Brak placu zabaw dla dzieci
- Zły stan świetlicy wiejskiej
- Słabo rozwinięta agroturystyka
- Brak organizacji imprez (oprócz dożynek) i czasu wolnego dla dzieci i młodzieży

Szanse:

- Możliwość uzyskania środków z funduszy Unii Europejskiej
- Integracja mieszkańców, wspólne działania na rzecz wsi
- Imprezy integracyjne i okolicznościowe
- Tendencja do osiedlania się na wsiach

Zagrożenie:

- Bezrobocie i emigracja zarobkowa mieszkańców
- Niewystarczające środki na realizację programu odnowy

5. Opis planowanych zadań inwestycyjnych i przedsięwzięć aktywizujących społeczność lokalną na najbliższe 7 lat.**5.1. Priorytety rozwoju miejscowości wraz z opisem każdej inwestycji:**

Na zebraniu wiejskim mieszkańcy Oczkowic określili, że najważniejszym priorytetem (celem) rozwoju miejscowości na lata 2009-2015 będzie pobudzenie aktywności społecznej mieszkańców i stworzenie lepszych warunków do spędzania wolnego czasu. Kolejne priorytety rozwoju miejscowości to poprawa bezpieczeństwa i poprawa stanu środowiska naturalnego.

Na zebraniu wiejskim zgłoszono i przyjęto następujące zadania i przedsięwzięcia:

Zadanie inwestycyjne	Cel i przeznaczenie	Prognozowany termin realizacji	Szacunkowy koszt [zł]	Źródło pozyskania
Remont świetlicy wiejskiej wraz z zagospodarowaniem terenu wokół niej (budowa placu zabaw, montaż zestawu do siatkówki)	Zagospodarowanie przestrzeni publicznej, kształtowanie centrum wsi oraz kultury wiejskiej	2010-2011	228 218,60	Środki własne oraz środki europejskie w ramach „Odnowy i rozwoju wsi”
Czyszczenie stawu przy świetlicy	Polepszenie stanu naturalnego środowiska, możliwość zarybienia stawu	2011-2012	50 000,00	Środki własne
Utwardzenie drogi powiatowej w kierunku na Niepart	Poprawa warunków życia na wsi, zaspokojenie potrzeb społecznych	2011	100 000,00	Środki własne
Remont kanalizacji deszczowej	Polepszenie stanu naturalnego środowiska	2012	15 000,00	Środki własne
Budowa kanalizacji sanitarnej lub wsparcie w budowie przydomowych oczyszczalni ścieków	Polepszenie stanu naturalnego środowiska, czystości wód powierzchniowych i podziemnych	2013-2015	2 000 000,00	Środki własne, środki europejskie oraz WFOŚiGW

Wszystkie wyżej wymienione zadania możliwe będą do realizacji głównie przy dużej aktywności mieszkańców, umiejętnie kierowanych przez miejscowych liderów. Wykonanie zamierzonych zadań przyczyni się do rozwoju kultury w miejscowości Oczkowice, wzrostu bezpieczeństwa, podniesienia standardów życia oraz przyciągnie nowych mieszkańców. Poza tym realizacja powyższych zadań zmniejszy dysproporcję pomiędzy obszarami wiejskimi i miejskimi.

W wyniku debaty na zebraniu wiejskim i przyjętych wcześniej priorytetów rozwoju, inwestycje zhierarchizowano. Zadanie polegające na remoncie świetlicy wiejskiej wraz z zagospodarowaniem terenu wokół niej zostało uznane

za najważniejsze, czyli priorytetowe. Gmina Miejska Górka będzie starała się pozyskać środki finansowe na to zadanie z programu „Odnowa i rozwój wsi” w ramach PROW 2007-2013

5.2. Opis planowanego zadania do realizacji ze środków programu „Odnowa i rozwój wsi” w ramach PROW 2007-2013

1. Remont świetlicy wiejskiej polegający na:

- wymianie okien (13 sztuk) oraz drzwi wewnętrznych
- wymianie opraw świetlówkowych (20 sztuk)
- wymianie rynien i rur spustowych oraz pokrycia dachowego na blacho-dachówkę wraz z utylizacją eternitu
- montażu daszków jednospadowe nad drzwiami
- malowaniu elewacji zewnętrznych i ścian wewnątrz świetlicy wiejskiej

2. Budowa placu zabaw, przy świetlicy wiejskiej (zakup zjeżdżalni, piaskownicy, karuzeli i huśtawki)

3. Montaż zestawu do siatkówki (słupki stalowe, siatka)

4. Ogrodzenie z siatki wys. 1,5

Lp.	Nazwa zadania inwestycyjnego lub przedsięwzięcia aktywizującego społeczność lokalną	Koszt netto [zł]
1	Remont świetlicy wiejskiej (m.in. wymiana stolarki okiennej i drzwiowej, wymiana pokrycia dachowego, remont pomieszczeń wewnątrz, odnowienie elewacji zewnętrznej)	167 413,23
2	Budowa placu do zabaw	10 500,00
3	Montaż zestawu do siatkówki	2 100,00
4	Ogrodzenie z siatki wys. 1,5 (rozebranie starego i założenie nowego ogrodzenia)	7 051,20
Razem netto		187 064,43

Kwota netto przyjętych zadań do realizacji w pierwszej kolejności to 187.064,43 zł, co stanowi brutto kwotę 228.218,60 zł.

5.3. Zdjęcia świetlicy wiejskiej w Oczkowicach





5.4. Podsumowanie

Niniejszy plan Odnowy Miejscowości Oczkowice zakłada realizację kilku przedsięwzięć w przeciągu 7 lat. Remont świetlicy wiejskiej oraz montaż zestawu do siatkówki i koszykówki będą realizowane w latach 2010-2011.

Pozostałe zadania zgłoszone na zebraniu wiejskim wykonane zostaną w kolejnych latach tj. 2009-2015. Realizacja każdej inwestycji uzależniona będzie od posiadanych środków finansowych.