

Załącznik nr 1
do Uchwały nr XXIV/140/09
Rady Miejskiej w Miejskiej Górcie
z dnia 25 marca 2009r.

PLAN ODNOWY MIEJSCOWOŚCI
KOŁACZKOWICE
NA LATA 2009-2015



Gmina Miejska Górka

Luty 2009r.

SPIS TREŚCI

1. Wstęp.....	3
2. Charakterystyka miejscowości	4
2.1. Historia.....	4
2.2. Położenie.....	4
2.3. Demografia.....	6
2.4. Bezrobocie.....	7
3. Inwentaryzacja zasobów służących odnowie miejscowości	
3.1. Gospodarka	7
3.2. Rolnictwo	8
3.3. Oświata	9
3.4. Ochrona zdrowia	9
3.5. Kultura, zabytki	9
3.6. Infrastruktura techniczna	9
3.7. Centrum miejscowości	10
4. Analiza mocnych i słabych stron miejscowości	10
5. Opis planowanych zadań inwestycyjnych i przedsięwzięć aktywizujących społeczność lokalną na najbliższe 7 lat.....	12
5.1. Priorytety rozwoju miejscowości wraz z opisem inwestycji.....	12
5.2. Opis planowanego zadania do realizacji ze środków programu „Odnowa i rozwój wsi” w ramach PROW 2007-2013.....	14
5.3. Zdjęcia świetlicy wiejskiej w Kołaczkowicach.....	16
5.4. Podsumowanie.....	17

1. Wstęp

Od momentu wstąpienia Polski do Unii Europejskiej, rozwój i odnowa polskiej wsi jest koncepcją niezmiernie ważną oraz konieczną. To nie tylko renowacja budynków, porządkowanie i zagospodarowanie przestrzeni wiejskiej, realizacja nowych inwestycji, ale przede wszystkim zachowanie tożsamości i integralności wsi wraz z wartościami życia wiejskiego, zakorzenionymi w jej kulturze i tradycji. Odnowa wsi jest działaniem prowadzącym do rozwoju obszarów wiejskich. Wpływa znacznie na poprawę standardu i jakości życia mieszkańców oraz na wzrost atrakcyjności wioski jako miejsce zamieszkania. Możliwość osiągnięcia tego daje między innymi Program Rozwoju Obszarów Wiejskich na lata 2007 – 2013.

Plan Odnowy Miejscowości Kołaczkowice jest dokumentem niezbędnym przy staraniu się o środki finansowe z PROW. Po zapoznaniu się z programem zostało zwołane zebranie wiejskie, w celu omówienia i przedyskutowania możliwości i ewentualnych propozycji dotyczących uczestnictwa w PROW. W wyniku debaty sołtysa i mieszkańców wsi Kołaczkowice oraz Burmistrza i pracowników Urzędu Miejskiego w Miejskiej Górcie, podjęto decyzję o przystąpieniu do programu. Wspólnie określono i zhierarchizowano cele i zadania inwestycyjne, które później zostały uchwalone przez radnych. Ponadto do oceny sytuacji społeczno – gospodarczej w Kołaczkowicach przeprowadzono wywiad wśród mieszkańców, którego celem była ocena standardu życia mieszkańców oraz trendów w życiu społeczno – gospodarczym na przestrzeni ostatnich lat. Wyniki tego wywiadu umożliwiły sporządzenie analizy SWOT.

Plan Odnowy Miejscowości Kołaczkowice, określa wszystkie zadania inwestycyjne na lata 2009-2015 i ma na celu zmniejszanie istniejących dysproporcji i różnic w poziomie rozwoju obszarów wiejskich w stosunku do terenów miejskich.

Niniejsze opracowanie zawiera charakterystykę miejscowości, inwentaryzację zasobów, analizę mocnych i słabych stron wioski oraz opis planowanych zadań

inwestycyjnych i przedsięwzięć aktywizujących społeczność lokalną na najbliższe 7 lat wraz z szacunkowym kosztem i harmonogramem działań.

2. Charakterystyka miejscowości oraz inwentaryzacja zasobów służących odnowie miejscowości.

2.1. Historia

Pierwsza wzmianka o Kołaczkowicach pochodzi z 1310 roku. W XIV w. wieś miała kilku właścicieli: Gostkowskich, Kołaczkowskich, Pakosławskich. W 1404 r. wraz z Dłonią należały do Andrzeja Głowacza, a w 1420 r. jego synowie Stefan, Mikołaj i Jan toczyli proces o połowę Kołaczkowic. W drugiej połowie XV w. wieś zamieszkiwały 182 osoby, a w 1510 r. miała już 282 mieszkańców.

W 1808-1809 r. powiat krobowski wraz z Kołaczkowicami należał do Księstwa Warszawskiego. W 1887 r. nastąpił nowy podział administracyjny Wielkiego Księstwa Poznańskiego. Kołaczkowice przeszły do powiatu gostyńskiego. Następnie zgodnie z Zarządzeniem Rady Ministrów zostały przyłączone do powiatu rawickiego.

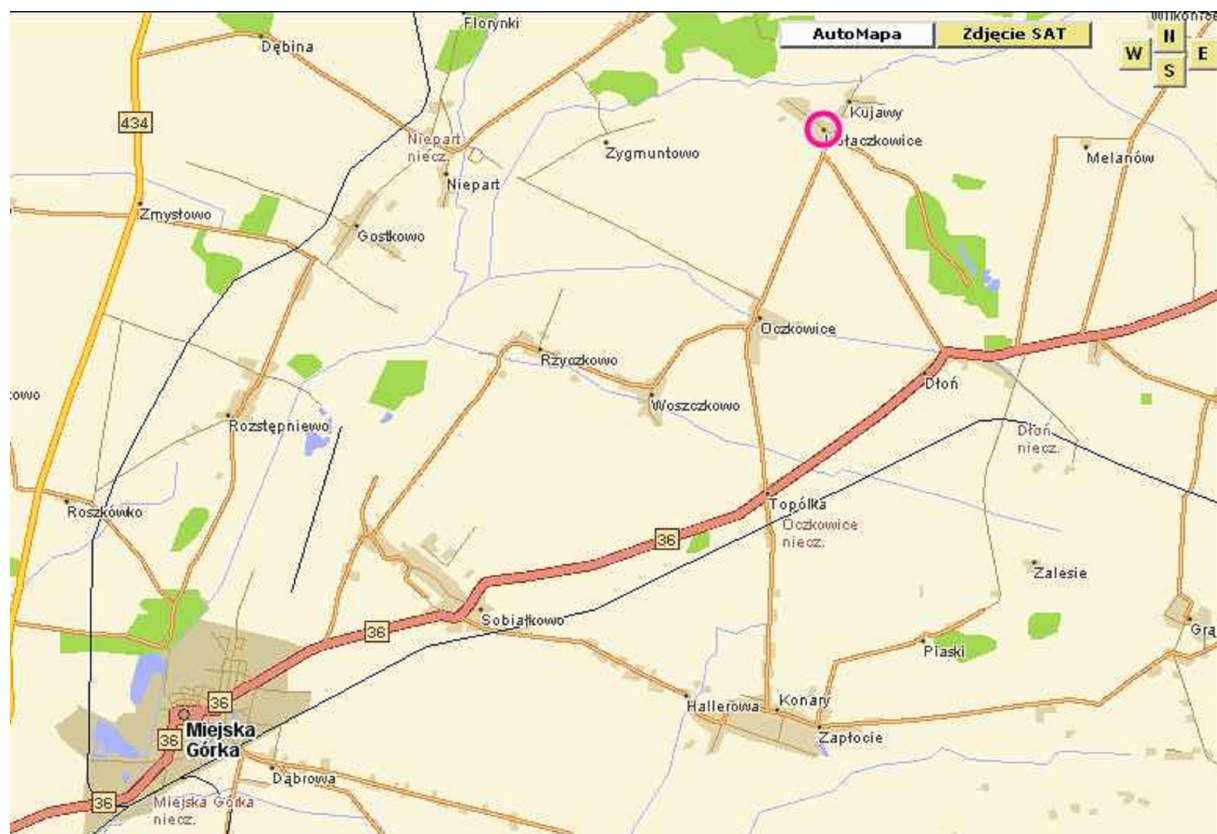
W okresie II wojny światowej Niemcy przejęli majątek mieszkańców. Z kilku gospodarstw wysiedlono też polskich rolników, aby zasiedlić je Niemcami. Po wojnie część majątku została rozparcelowana.

2.2. Położenie

Kolaczkowice położone są w północno-wschodniej części gminy Miejska Górka. Do wioski dojechać można drogą asfaltową z Dłoni lub Oczkowic.

Kolaczkowice znajdują się w odległości 12 km od miasta Miejska Górka oraz w odległości 21 km od Rawicza (miasta powiatowego).

Rysunek poniżej przedstawia położenie wsi Kołaczkowice w gminie Miejska Górka.

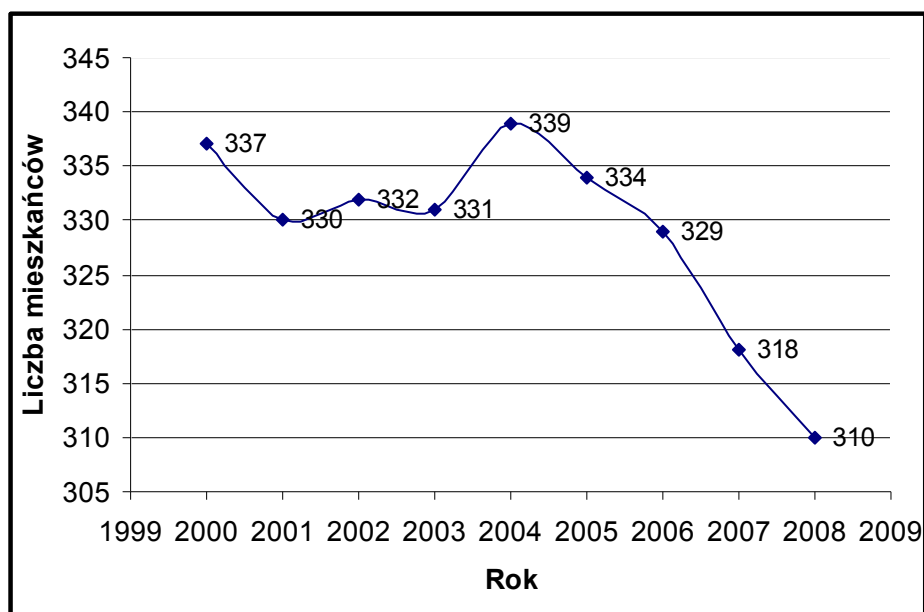


2.3. Demografia

Liczba mieszkańców wsi Kołaczkowice w ostatnich latach przedstawia się następująco:

Rok	Liczba mieszkańców
2000	337
2001	330
2002	332
2003	331
2004	339
2005	334
2006	329
2007	318
2008	310

Z przedstawionej tabeli wynika, że w miejscowości Kołaczkowice od 2004 roku następuje spadek liczby mieszkańców. Obrazowo przedstawia to wykres poniżej:



2.4. Bezrobocie

Bezrobocie w Powiecie Rawickim na początku 2009 wynosiło 8,2%. Liczba bezrobotnych w gminie Miejska Górka (stan na 28.02.2009 r.) to 331 osób. Powiatowy Urząd Pracy w Rawiczu nie prowadzi ewidencji liczby bezrobotnych w poszczególnych miejscowościach powiatu.

W Powiecie Rawickim podobnie jak w kraju utrzymuje się tendencja wzrostu bezrobocia. Z informacji uzyskanych na zebraniu wiejskim w Kołaczkowicach stwierdzono, że bezrobocie we wsi również się zwiększyło.

3. Inwentaryzacja zasobów służących odnowie miejscowości

3.1. Gospodarka

Kołaczkowice to wieś typowo rolnicza. Znajduje się tu niewiele punktów prowadzenia działalności gospodarczej. Mieszkańcy świadczą usługi w zakresie prac murarskich, transportu ciężarowego, kowalstwa oraz naprawy maszyn i urządzeń rolniczych. W wiosce prowadzony jest też handel samochodami, częściami zamiennymi oraz detaliczna sprzedaż odzieży. W Kołaczkowicach znajduje się jeden sklep spożywczo-przemysłowy.

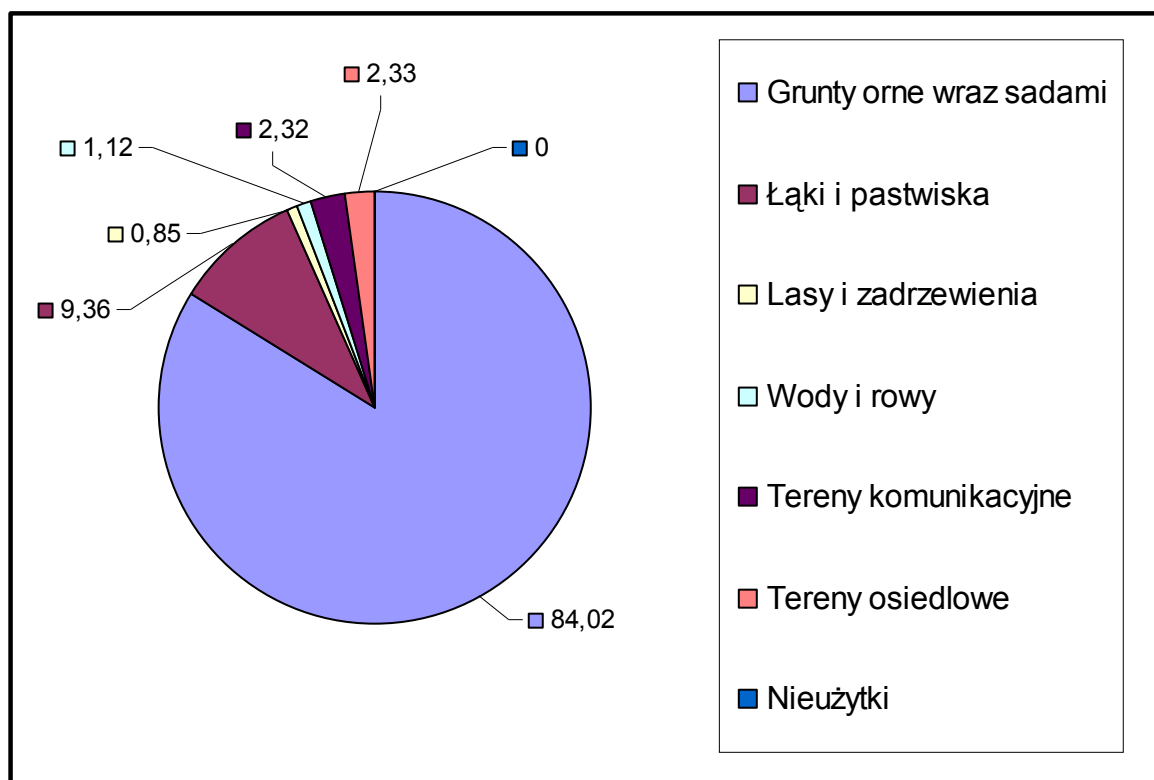
3.2. Rolnictwo

Powierzchnia całkowita wsi Kołaczkowice wynosi 559,88 ha.

Struktura użytków we wsi Kołaczkowice:

Rodzaj użytku	Powierzchnia [ha]	Udział w ogóle [%]
Grunty orne wraz sadami	470,43	84,02
Łąki i pastwiska	52,42	9,36
Lasy i zadrzewienia	4,77	0,85
Wody i rowy	6,25	1,12
Tereny komunikacyjne	12,94	2,32
Tereny osiedlowe	13,06	2,33
Nieużytki	0,0	0,0

Wykres użytków we wsi Kołaczkowice:



3.3. Oświata

Dzieci w wieku szkolnym z Kołaczkowic dowożone są do Szkoły Podstawowej w Dłoni, gdzie znajdują się również oddziały przedszkolne. Młodzież gimnazjalna dowożona jest do Gimnazjum w Konarach.

3.4. Ochrona zdrowia

Mieszkańcy Kołaczkowic z opieki medycznej korzystają z dwóch Niepublicznych Zakładów Opieki Zdrowotnej w Miejskiej Górcie.

3.5. Kultura, zabytki

W Kołaczkowicach ochroną konserwatora zabytków objęte są następujące obiekty:

- Zespół Kościoła Parafialnego P.W Narodzenia NMP, murowany, 1900-1908 r.
- Szkoła, murowana, początek XX w.
- Zespół Folwarczny, murowany, przełom XIX/XX w.
- Dom nr 9, murowany, początek XX w.
- Dom nr 12, murowany, początek XX w.
- Dom nr 33, konstr. szachulcowa., koniec XIX w.
- Dom nr 39, murowany, początek XX w.
- Dom nr 40, murowany, 1909 r.
- Dom nr 43, drewniany, początek XX w.
- Dom nr 66, murowany, początek XX w.

3.6. Infrastruktura techniczna

Wieś Kołaczkowie jest zwodociągowana, posiada kanalizację deszczową oraz sieć elektro-energetyczną, a także sieć telefoniczną.

Nie posiada natomiast gazociągu oraz kanalizacji sanitarnej.

Gospodarka odpadami jest uregulowana. Mieszkańcy wyposażeni są w indywidualne pojemniki na śmieci oraz worki do segregacji odpadów.

Koncesje na wywóz śmieci mają trzy firmy.

3.7. Centrum miejscowości

W centrum miejscowości znajduje się świetlica wiejska, która wymaga gruntownego remontu. Tuż obok świetlicy, co roku w sierpniu organizowane są dożynki, będące podsumowaniem i uwieńczeniem pracy rolników. Tak jak nakazuje staropolski obyczaj, mieszkańcy zawsze bardzo uroczyście zakańczają zbiór plonów. Dożynki w Kołaczkowicach zaczynają się mszą św. dziękczynną. Po nabożeństwie orszak dożynkowy, z poświęconym bochenkiem chleba i zniwnymi wieńcami przechodzi przez pięknie ustrojoną wieś na plac obok świetlicy, gdzie odbywa się część obrzędowa, w wykonaniu miejscowych dzieci. W Kołaczkowicach organizowana jest loteria fantowa i poczęstunek przygotowany przez koło gospodyń wiejskich. Dożynki zawsze kończą się zabawą taneczną.

4. Analiza mocnych i słabych stron miejscowości Kołaczkowice:

Nazwa SWOT jest akronimem angielskich słów Strengths (mocne strony), Weaknesses (słabe strony), Opportunities (szanse w otoczeniu), Threats (zagrożenia w otoczeniu).

Jest ona efektywną metodą identyfikacji słabych i silnych stron miejscowości oraz badania szans i zagrożeń, jakie stoją przed miejscowością. SWOT zawiera określenie czterech grup czynników:

– „**mocnych stron**” – uwarunkowań wewnętrznych, które stanowią silne strony miejscowości i które należycie wykorzystane sprzyjać będą jej rozwojowi (utrzymać je jako mocne, i na których należy oprzeć jej przyszły rozwój);

- „**słabych stron**” – uwarunkowań wewnętrznych, które stanowią słabe strony miejscowości i które nie wyeliminowane utrudniać będą jej rozwój (ich oddziaływanie należy minimalizować);
- „**szans**” - uwarunkowań zewnętrznych, które nie są bezpośrednio zależne od zachowania społeczności wiejskiej, ale które mogą być traktowane jako szanse, i przy odpowiednio podjętych przez nią działaniach, wykorzystane jako czynniki sprzyjające rozwojowi miejscowości;
- „**zagrożeń**” - uwarunkowań zewnętrznych, które także nie są bezpośrednio zależne od zachowania społeczności wiejskiej, ale które mogą stanowić zagrożenie dla jej rozwoju (należy unikać ich negatywnego oddziaływania na rozwój miejscowości).

Przedstawiona poniżej analiza mocnych i słabych stron oraz szans i zagrożeń jest syntezą poszczególnych obszarów życia społeczno-gospodarczego miejscowości.

Mocne strony:

- Dobrze rozwinięta sieć telefoniczna i elektro-energetyczna
- Wysoki stopień zwodociągowania
- Dobra sieć dróg wiejskich
- Czyste środowisko
- Zaangażowanie mieszkańców w pielęgnację zieleni

Słabe strony:

- Brak sieci gazowej
- Brak miejsc spotkań mieszkańców
- Brak placu zabaw dla dzieci
- Zły stan świetlicy wiejskiej
- Słabo rozwinięta agroturystyka

- Brak organizacji imprez (oprócz dożynek) i czasu wolnego dla dzieci i młodzieży

Szanse:

- Możliwość uzyskania środków z funduszy Unii Europejskiej
- Integracja mieszkańców, wspólne działania na rzecz wsi
- Imprezy integracyjne i okolicznościowe
- Tendencja do osiedlania się na wsiach

Zagrożenie:

- Bezrobocie i emigracja zarobkowa mieszkańców
- Niewystarczające środki na realizację programu odnowy

5. Opis planowanych zadań inwestycyjnych i przedsięwzięć aktywizujących społeczność lokalną na najbliższe 7 lat.

5.1. Priorytety rozwoju miejscowości wraz z opisem każdej inwestycji:

Na zebraniu wiejskim mieszkańcy Kołaczkowic określili, że najważniejszym priorytetem (celem) rozwoju miejscowości na lata 2009-2015 będzie pobudzenie aktywności społecznej mieszkańców i stworzenie lepszych warunków do spędzania wolnego czasu. Kolejne priorytety rozwoju miejscowości to poprawa bezpieczeństwa i poprawa stanu środowiska naturalnego.

Na zebraniu wiejskim zgłoszono i przyjęto następujące zadania i przedsięwzięcia:

Zadanie inwestycyjne	Cel i przeznaczenie	Prognozowany termin realizacji	Szacunkowy koszt [zł]	Źródło pozyskania
Remont świetlicy wiejskiej wraz z zagospodarowaniem terenu wokół niej (montaż zestawu do siatkówki i koszykówki)	Zagospodarowanie przestrzeni publicznej, kształtowanie centrum wsi oraz kultury wiejskiej	2010-2011	190 148,72	Środki własne oraz środki europejskie w ramach „Odnowy i rozwoju wsi”
Czyszczenie stawu przy świetlicy	Polepszenie stanu naturalnego środowiska, możliwość zarybienia stawu	2011-2012	50 000,00	Środki własne
Budowa chodnika wzdłuż stawu oraz przy drodze dojazdowej na cmentarz	Zagospodarowanie przestrzeni publicznej, poprawa bezpieczeństwa	2009	20 000,00	Środki własne
Budowa kanalizacji deszczowej łączącej Kujawy z rowem przy świetlicy	Polepszenie stanu naturalnego środowiska	2010	20 000,00	Środki własne
Budowa kanalizacji sanitarnej lub wsparcie w budowie przydomowych oczyszczalni domowych	Polepszenie stanu naturalnego środowiska, czystości wód powierzchniowych i podziemnych	2013-2015	2 000 000,00	Środki własne, środki europejskie oraz WFOŚiGW

Wszystkie wyżej wymienione zadania możliwe będą do realizacji głównie przy dużej aktywności mieszkańców, umiejętnie kierowanych przez miejscowych liderów. Wykonanie zamierzonych zadań przyczyni się do rozwoju kultury w miejscowości Kołaczkowice, wzrostu bezpieczeństwa, podniesienia standardów życia oraz przyciągnięcie nowych mieszkańców. Poza tym realizacja powyższych zadań zmniejszy dysproporcję pomiędzy obszarami wiejskimi i miejskimi.

W wyniku debaty na zebraniu wiejskim i przyjętych wcześniej priorytetów rozwoju, inwestycje zhierarchizowano. Zadanie polegające na remoncie

światlicy wiejskiej wraz z zagospodarowaniem terenu wokół niej zostało uznane za najważniejsze, czyli priorytetowe. Gmina Miejska Górka będzie starała się pozyskać środki finansowe na to zadanie z programu „Odnowa i rozwój wsi” w ramach PROW 2007-2013.

5.2. Opis planowanego zadania do realizacji ze środków programu „Odnowa i rozwój wsi” w ramach PROW 2007-2013

1. Remont światlicy wiejskiej polegający na:

- wymianie posadzki
- remoncie ubikacji (wymiana armatury sanitarnej)
- wymianie okien (14 sztuk) i drzwi wewnętrznych
- remoncie istniejącej instalacji elektrycznej, wodociągowej i centralnego ogrzewania
- wymianie opraw świetlówkowych (15 sztuk)
- rozbiórce pieców i trzonów licowanych kaflami oraz montażu grzejników stalowych jednopłytowych
- malowaniu elewacji zewnętrznych i ścian wewnątrz światlicy wiejskiej

2. Montaż zestawu do siatkówki (słupki stalowe, siatka)

3. Montaż zestawu do koszykówki (konstrukcja stała kosza, tablice, obręcze, siatka)

4. Ogrodzenie terenu wokół światlicy (wys. 1.5 i 3.0 m)

Lp.	Nazwa zadania inwestycyjnego lub przedsięwzięcia aktywizującego społeczność lokalną	Koszt netto [zł]
1	Remont świetlicy wiejskiej (m.in. wymiana stolarki okiennej i drzwiowej, remont pomieszczeń wewnątrz, odnowienie elewacji zewnętrznej)	78 119,36
2	Ogrodzenie i tereny zewnętrzne:	
	- montaż zestawu do siatkówki	2 100,00
	- montaż zestawu do koszykówki	6 300,00
	- utwardzenie nawierzchni przy świetlicy wiejskiej	24 980,16
	- wykonanie trawników	3 302,99
	- ogrodzenie z siatki	25 334,00
	- wywiezienie gruzu i rozebranie podbudowy betonowej	15 723,12
Razem netto		155 859,63

Kwota netto przyjętych zadań do realizacji w pierwszej kolejności to 155.859,63 zł, co stanowi kwotę brutto 190.148,72 zł.

5.3. Zdjęcia świetlicy wiejskiej w Kołaczkowicach:



5.4. Podsumowanie

Niniejszy plan Odnowy Miejscowości Kołaczkowice zakłada realizację kilku przedsięwzięć w przeciągu 7 lat. Remont świetlicy wiejskiej oraz montaż zestawu do siatkówki i koszykówki będą realizowane w latach 2010-2011.

Pozostałe zadania zgłoszone na zebraniu wiejskim wykonane zostaną w kolejnych latach tj. 2009-2015. Realizacja każdej inwestycji uzależniona będzie od posiadanych środków finansowych.