



# *Powiatowy Urząd Pracy*

## *w Rawiczu*

### INFORMACJA

**o sytuacji na rynku pracy Powiatu Rawickiego i Gminy Miejska Górką  
w 2012 roku**



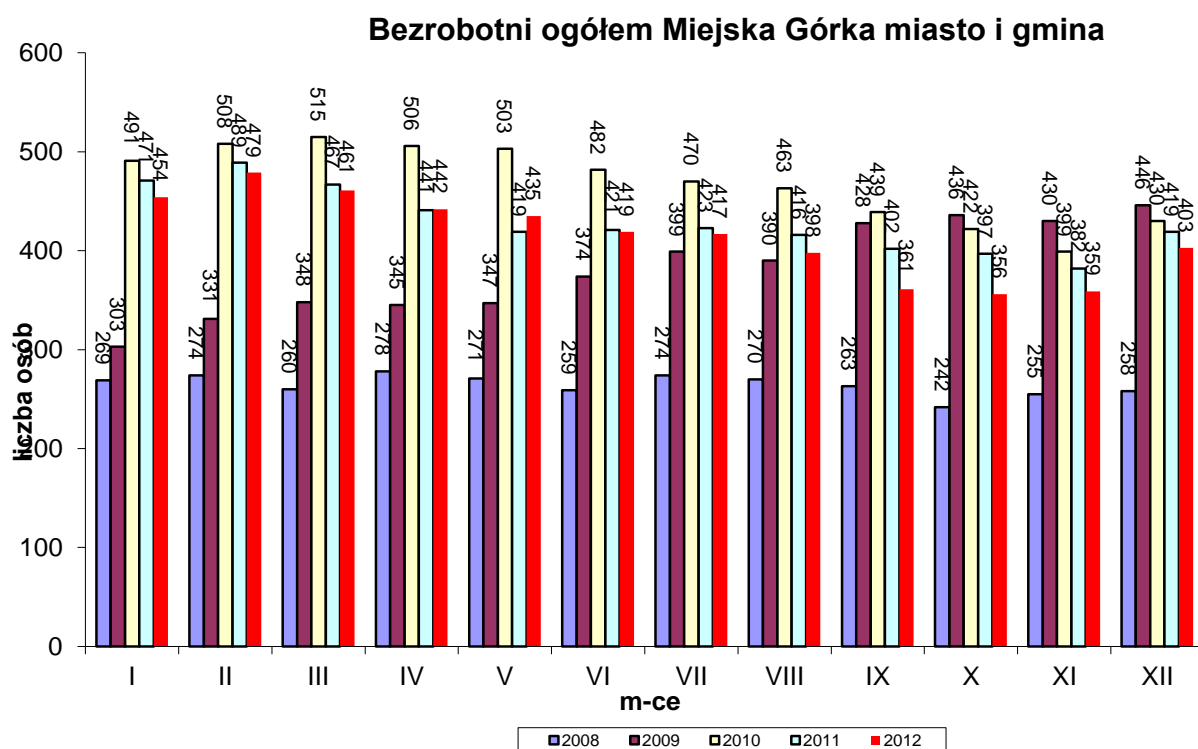
**Rawicz kwiecień 2013**

## **I. Poziom i dynamika bezrobocia.**

Na koniec 2012 roku w Powiatowym Urzędzie Pracy w Rawiczu zarejestrowanych było 2.759 bezrobotnych, tj. o 0,1 % więcej niż na koniec roku 2011. Kształtowanie się poziomu bezrobocia na terenie miast i gmin Powiatu Rawickiego przedstawia poniższa tabela

<b>Miasto i gmina Gmina</b>	<b>Liczba bezrobotnych wg na: stanu</b>			<b>Dynamika w %</b>	
	<b>31.12.2010</b>	<b>31.12.2011</b>	<b>31.12.2012</b>	<b>12.2012/12.2011</b>	<b>12.2012/12.2010</b>
<b>Rawicz</b>	<b>1.577</b>	<b>1.401</b>	<b>1.482</b>	<b>105,8</b>	<b>94,0</b>
<b>Jutrosin</b>	<b>279</b>	<b>294</b>	<b>226</b>	<b>76,9</b>	<b>81,0</b>
<b>Miejska Górka</b>	<b>430</b>	<b>419</b>	<b>403</b>	<b>96,2</b>	<b>93,7</b>
<b>Bojanowo</b>	<b>520</b>	<b>454</b>	<b>500</b>	<b>110,1</b>	<b>96,2</b>
<b>Pakosław</b>	<b>193</b>	<b>191</b>	<b>151</b>	<b>79,1</b>	<b>78,2</b>
<b>Razem powiat</b>	<b>2.999</b>	<b>2.759</b>	<b>2.762</b>	<b>100,1</b>	<b>92,1</b>

Kształtowanie się liczby bezrobotnych na terenie gminy Miejska Górka ilustruje poniższy wykres



Na zmianę poziomu bezrobocia wpływ mają z jednej strony ilość rejestrujących się bezrobotnych, z drugiej ilość bezrobotnych wyłączonych z ewidencji. W okresie 12 miesięcy 2012 roku zarejestrowało się 4.033 bezrobotnych ( w tym z mig Miejska Górka - 630) a wyłączono z ewidencji 4.030 (w tym z mig Miejska Górka -665). Natomiast w 2011 roku zarejestrowano 4.139 bezrobotnych (w tym z mig Miejska Górka-655) a wyłączono z ewidencji 4.379 (w tym z mig Miejska Górka -681) .

## II. Struktura bezrobocia

### 1. Bezrobotni nie posiadający prawa do zasiłku.

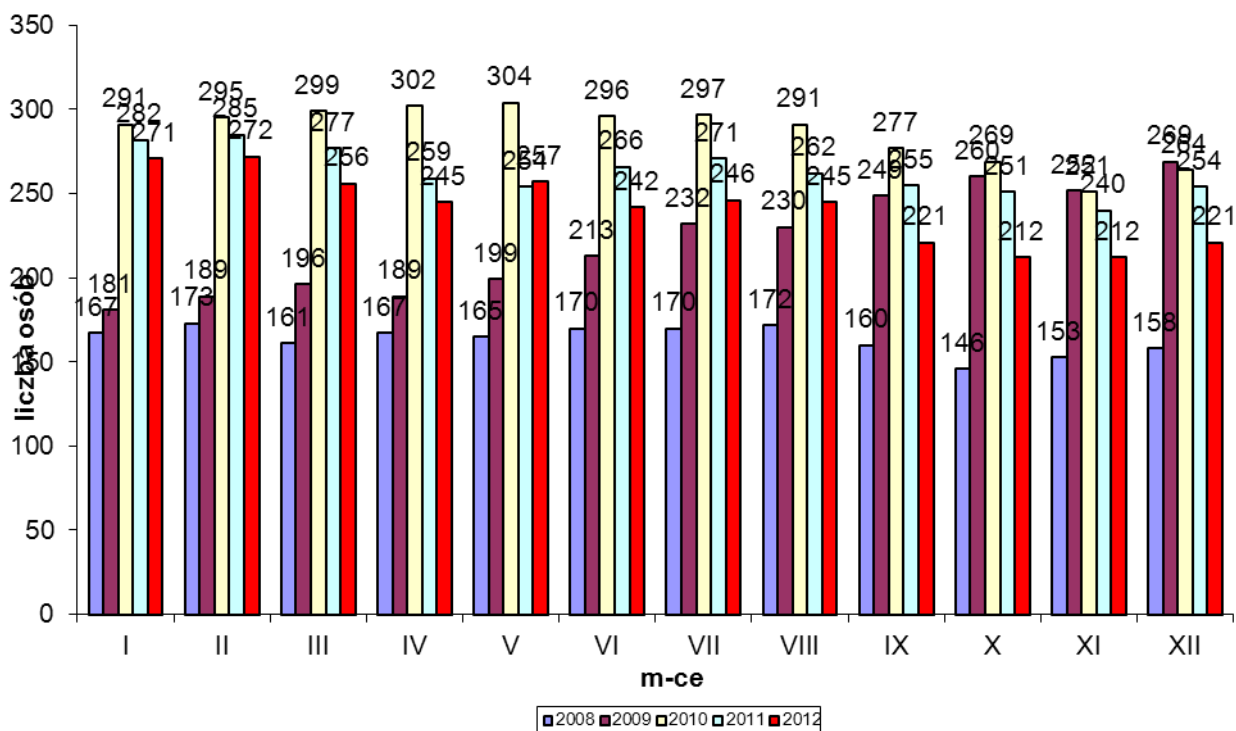
Na koniec 2012 roku bezrobotni bez prawa do zasiłku stanowili **83,7%** ogółu bezrobotnych, podczas gdy na koniec 2011 roku **81,8%** . Udział bezrobotnych bez prawa do zasiłku do ogółu bezrobotnych w poszczególnych gminach przedstawia poniższa tabela.

Miasto i Gmina	Udział bezrobotnych bez prawa do zasiłku w % wg stanu na		
	31.12.2010	31.12.2011	31.12.2012
Rawicz	83,51	81,2	83,3
Bojanowo	86,54	82,2	85,6
Jutrosin	82,8	84,4	78,8
<b>Miejska Górka</b>	<b>90,0</b>	<b>86,6</b>	<b>86,1</b>
Pakośław	81,87	70,7	81,5

## 2. Bezrobotne kobiety

Na koniec 2012 roku w ewidencji bezrobotnych pozostawały **1.563** kobiety co stanowi **56,6%** ogółu bezrobotnych. Na terenie miasta i gminy Miejska Górka bezrobotne kobiety stanowią **54,8 %** ogółu bezrobotnych. Poziom bezrobocia kobiet w latach 2008-2012 na terenie miasta i gminy Miejska Górka obrazuje poniższy wykres

**Bezrobotne kobiety Miejska Górka miasto i gmina**

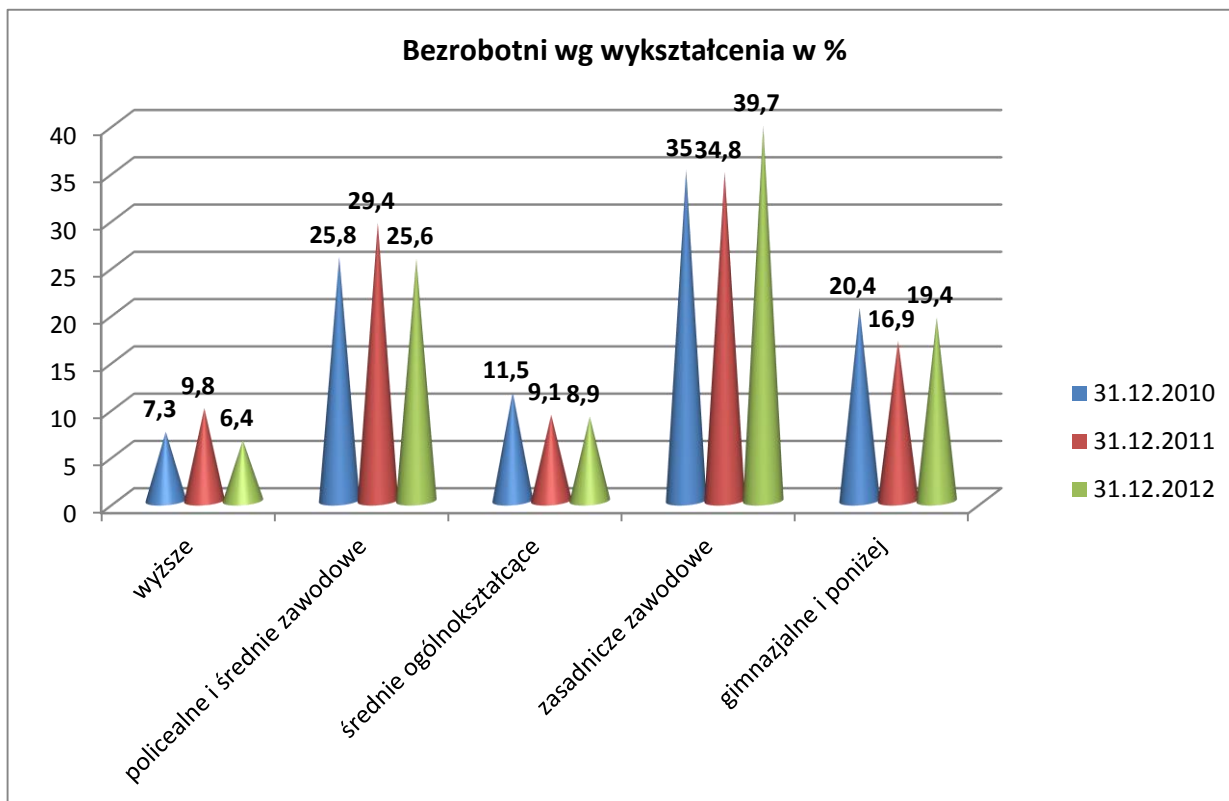


Kształtowanie się udziału kobiet w populacji bezrobotnych na terenie miast i gmin Powiatu Rawickiego przedstawia tabela

Miasto i Gmina	Udział kobiet w populacji bezrobotnych w % wg stanu na		
	31.12.2010	31.12.2011	31.12.2012
Rawicz	58,8	62,4	58,0
Bojanowo	56,1	59,9	53,2
<b>Miejska Górka</b>	<b>61,4</b>	<b>60,6</b>	<b>54,8</b>
Jutrosin	55,5	56,5	56,2
Pakośław	59,1	60,2	58,9
Powiat	<b>58,8</b>	<b>60,9</b>	<b>56,6</b>

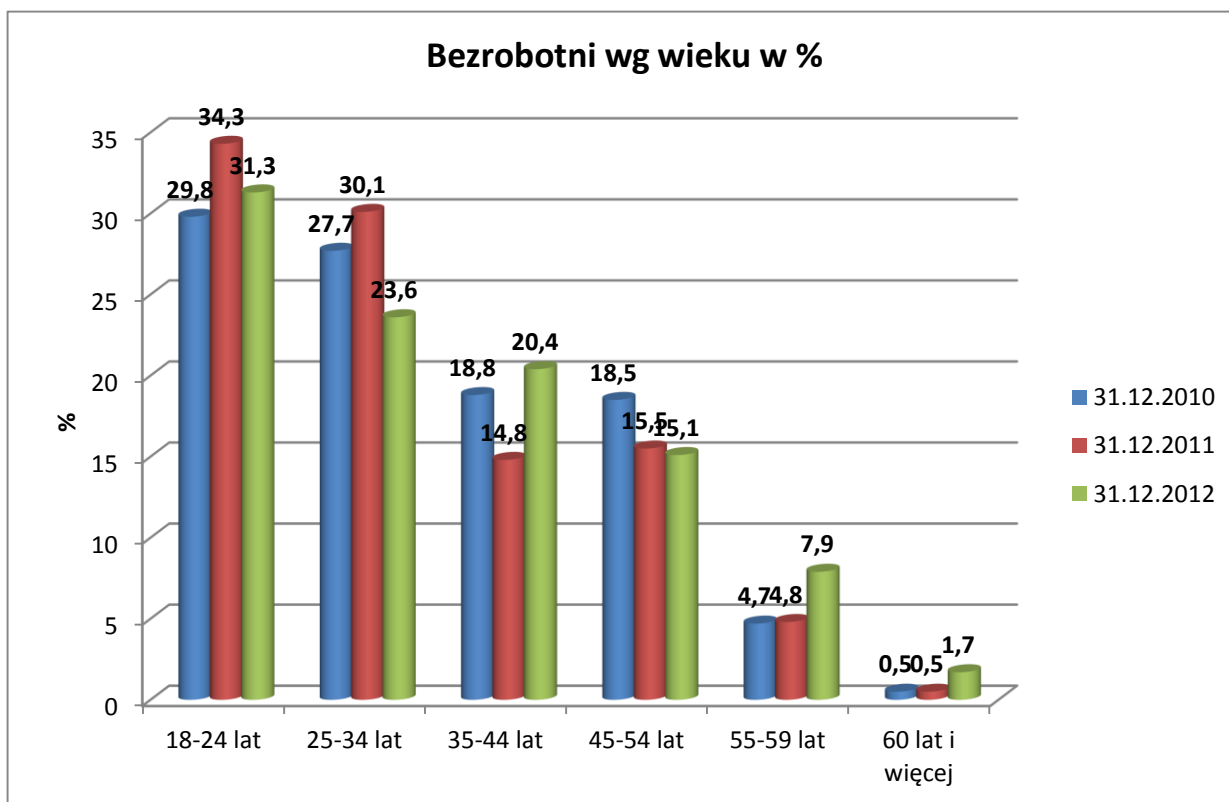
### 3. Bezrobotni wg wykształcenia

Dominującą grupą bezrobotnych w skali powiatu, są osoby z wykształceniem zasadniczym zawodowym (**35,8% ogółu bezrobotnych**) oraz policealnym i średnim zawodowym (**26%**), najmniejszą osoby z wykształceniem wyższym (**8,4%**) i średnim ogólnokształcącym (**8,4%**). Strukturę bezrobotnych wg wykształcenia na terenie miasta i gminy Miejska Górka obrazuje poniższy wykres.



### 4. Bezrobotni wg wieku.

Największy udział w populacji bezrobotnych zarejestrowanych w Urzędzie Pracy stanowią osoby w wieku od 25 do 34 lat – **29,2 %** oraz osoby młode do 24 lat – **26,6%**. Wysoki jest również udział osób w przedziale wieku od 35 do 44 lat i od 45 do 54 lat wynoszący odpowiednio **18,4 i 16,1%**. Strukturę bezrobotnych wg wieku na terenie miasta i gminy Miejska Górka ilustruje poniższy wykres.



### 5. Bezrobotni wg czasu pozostawania bez pracy.

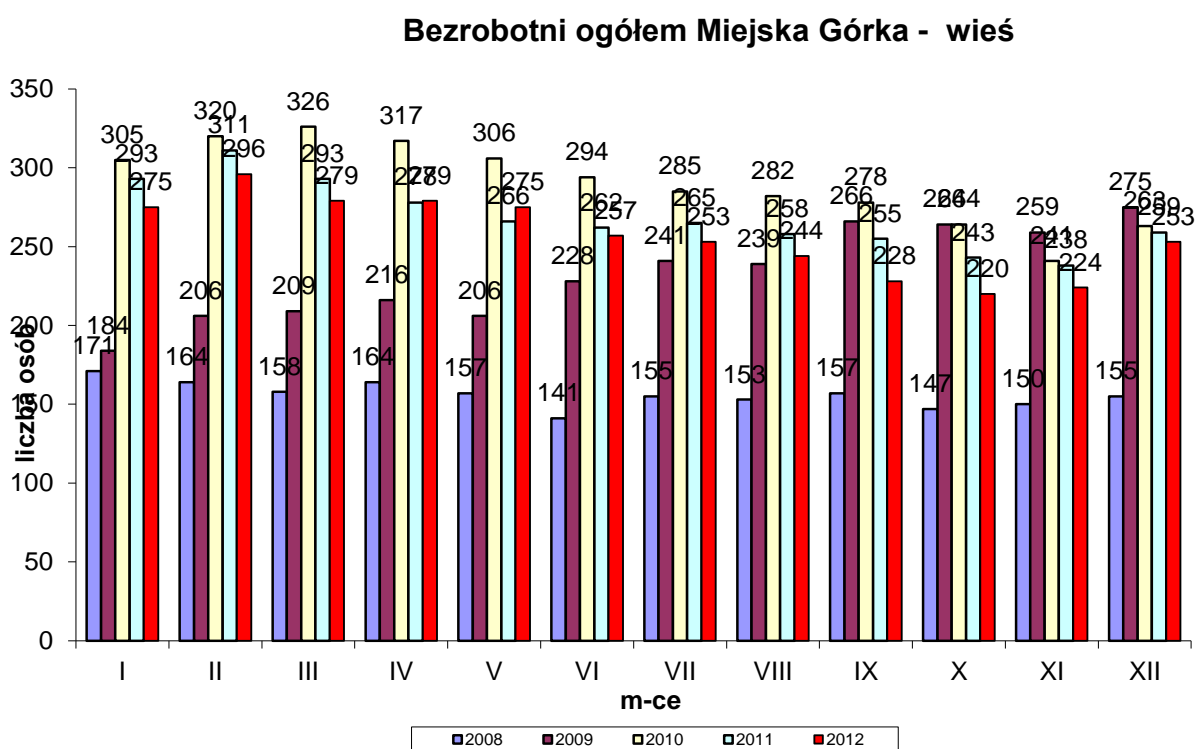
Cechą charakterystyczną struktury bezrobotnych według czasu pozostawania bez pracy jest wysoki odsetek osób oczekujących na pracę ponad rok – 28,6% (w Miejskiej Górcie 34,3%).

Udział bezrobotnych wg czasu pozostawania bez pracy ilustruje poniższe zestawienie

Czas pozostawania bez pracy	Udział bezrobotnych wg czasu pozostawania bez pracy w % wg stanu na				Wzrost/spadek w p.p.	
	31.12.2011		31.12.2012		Powiat	Miejska Górcza
	Powiat	Miejska Górcza	Powiat	Miejska Górcza		
Do 1 m-ca	14,4	<b>16,9</b>	16	<b>18,1</b>	+1,6	<b>+1,2</b>
Pow.1 m-ca do 3 m-cy	21,2	<b>20,8</b>	19,1	<b>15,4</b>	-2,1	<b>-5,4</b>
Pow.3 m-cy do 6 m-cy	19,7	<b>18,4</b>	18,1	<b>16,4</b>	-1,6	<b>-2,0</b>
Pow.6 m-cy do 12 m-cy	16	<b>14,8</b>	18,2	<b>15,9</b>	+2,2	<b>+1,1</b>
Pow.12 m-cy do 24 m-cy	17	<b>20,0</b>	14,5	<b>17,4</b>	-2,5	<b>-2,6</b>
Pow. 24 m-cy	11,7	<b>9,1</b>	14,1	<b>16,9</b>	+3,5	<b>+7,8</b>

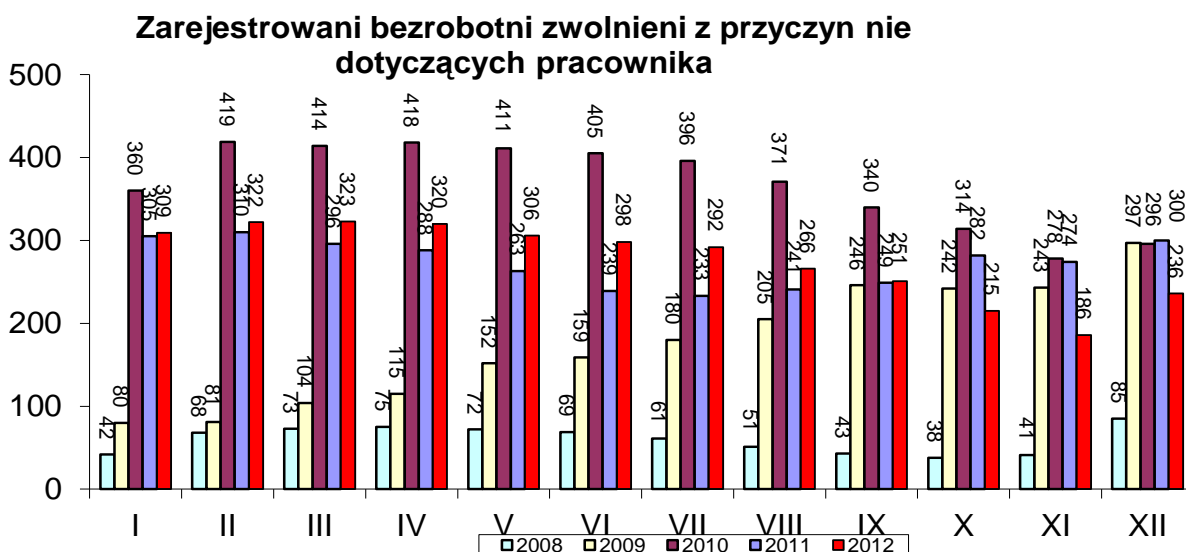
## 5. Bezrobotni zamieszkali na wsi.

Według stanu na 31.12.2012 w PUP w Rawiczu zarejestrowanych było 1325 osób zamieszkałych na wsi co stanowi 48 % ogółu zarejestrowanych (w gminie Miejska Górka 62,8%) .W analogicznym okresie 2011 roku mieszkańcy wsi stanowili 49,8 % ogółu zarejestrowanych (w gminie Miejska Górka 61,8%). Kształtowanie się liczby bezrobotnych mieszkańców wsi na terenie gminy Miejska Górka przedstawia poniższy wykres



## 6. Bezrobotni zwolnieni z przyczyn nie dotyczących pracownika.

W 2012 roku poziom rejestracji bezrobotnych zwolnionych z przyczyn nie dotyczących pracownika był nieco niższy niż w roku poprzednim. Ogółem w 2012, w wyniku „zwolnień grupowych” zarejestrowało się 339 osób, o 73 mniej niż w roku poprzednim. Na koniec roku w ewidencji bezrobotnych pozostawało 236 osób zwolnionych z przyczyn nie dotyczących pracownika w tym 17 z gminy Miejska Górka. Stanowili oni 8,5% ogółu bezrobotnych(w gminie Miejska Górka 4,2%). Kształtowanie się liczby bezrobotnych zwolnionych z przyczyn nie dotyczących pracownika w latach 2008- 2012 przedstawia poniższy wykres

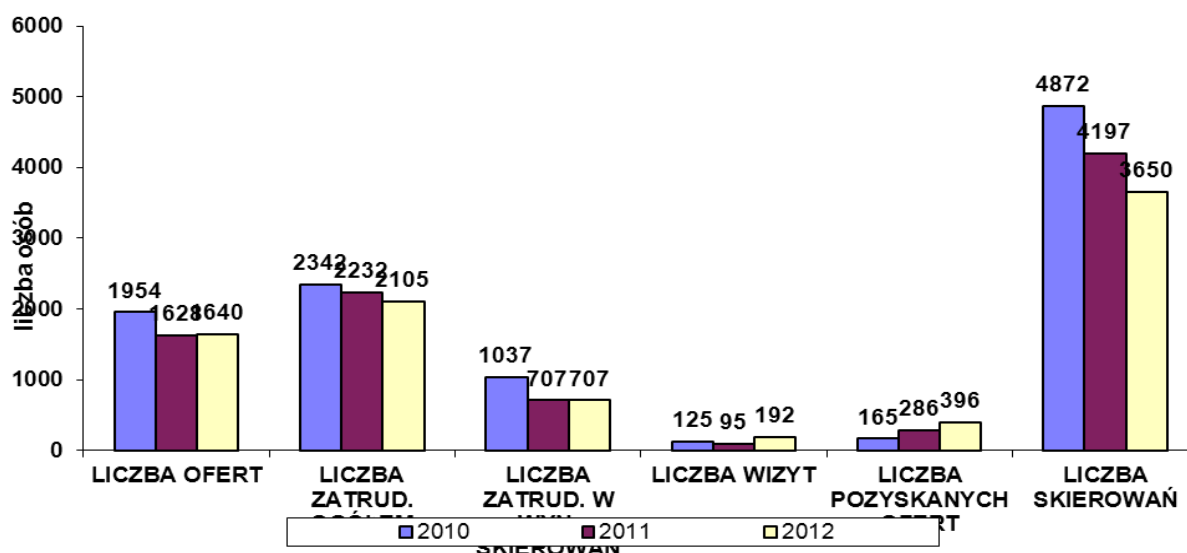


### III. Aktywizacja zawodowa bezrobotnych

#### 1. Pośrednictwo Pracy

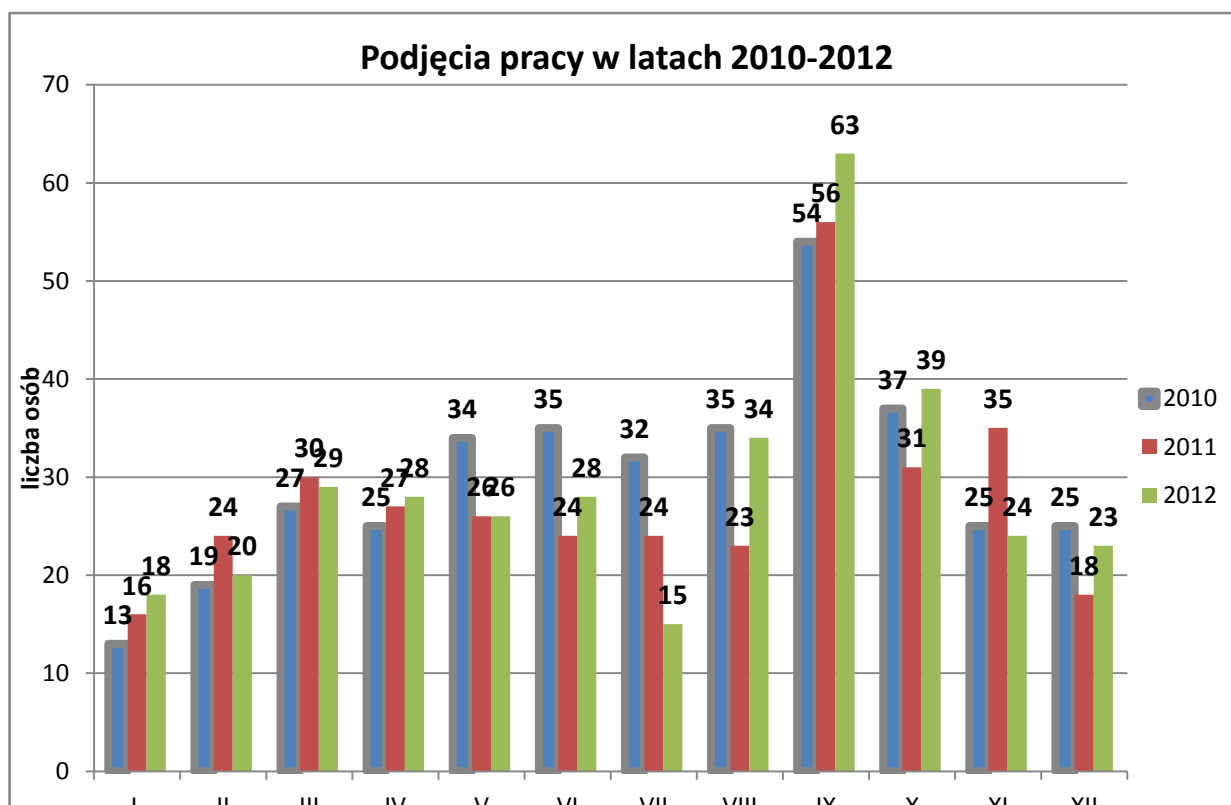
W okresie 12 miesięcy 2012 roku do Powiatowego Urzędu Pracy wpłynęły 1632 oferty pracy tj. o 4 więcej niż w 2011. W omawianym okresie pracę podjęło 2.109 bezrobotnych w tym 347 z terenu gminy Miejska Górka. W 2011 roku pracę podjęło 2232 bezrobotnych w tym 334 z gminy Miejska Górka. Pośrednictwo pracy w okresie 12 miesięcy 2010, 2011 i 2012 roku przedstawia poniższy wykres.

**Pośrednictwo pracy w latach 2010-2012**



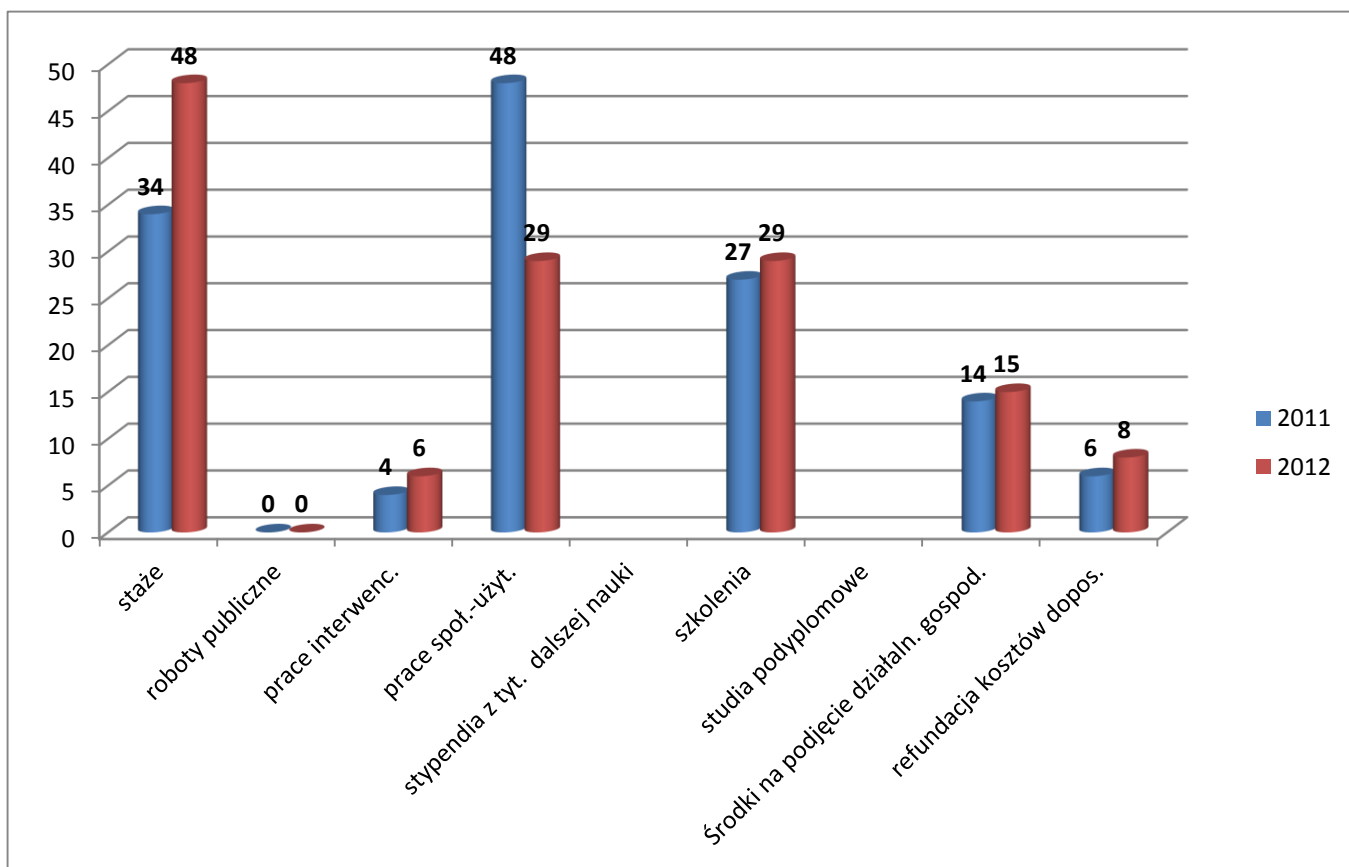


Podjęcia pracy przez bezrobotnych z terenu miasta i gminy Miejska Górka w latach 2010-2012 ilustruje poniższy wykres



## 2. Programy rynku pracy

W 2012 roku instrumentami i usługami rynku pracy objęto 710 bezrobotnych, z tego 135 z gminy Miejska Górka. Liczby bezrobotnych z gminy Miejska Górka objętych poszczególnymi formami wsparcia w latach 2011-2012 przedstawia poniższy wykres



Na realizację instrumentów i usług rynku pracy z Funduszu Pracy z uwzględnieniem środków z Europejskiego Funduszu Społecznego wydatkowaliśmy w 2012 roku 3.888,7 tys. zł :

- z tego ze środków przyznanych Powiatowi w ramach algorytmu 1.522 tys. zł
- ze środków rezerwy Ministra 1.325,9 tys zł
- ze środków uzyskanych na realizację projektu systemowego z EFS w ramach poddziałania 6.1.3 PO KL 1.040,8 tys .zł

Ze środków algorytmowych zrealizowano:

- prace interwencyjne dla 35 bezrobotnych głównie do 25 roku życia i długotrwale bezrobotnych z tego 6 z gminy Miejska Górka,
- szkolenia dla 75 osób głównie długotrwale bezrobotnych i do 25 lat w tym 13 z gminy Miejska Górka
- staże dla 108 osób głównie do 25 roku życia w tym 23 z gminy Miejska Górka,
- udzielono środków na podjęcie działalności gospodarczej 22 bezrobotnym w tym 3 z gminy Miejska Górka,
- 22 bezrobotnych zostało zatrudnionych w ramach refundacji przedsiębiorcom wyposażenia stanowisk pracy dla skierowanych bezrobotnych w tym 3 z gminy Miejska Górka,

- 131 bezrobotnych (w tym 29 z gminy Miejska Górka) aktywizowano w ramach prac społecznie użytecznych

- 6 bezrobotnych objęto wsparciem w formie finansowania studiów podyplomowych.

Ze środków pozyskanych z rezerwy Ministra realizowano :

**1.Program związany z aktywizacją bezrobotnych zwolnionych z przyczyn nie dotyczących pracownika** – celem projektu było umożliwienie powrotu do zatrudnienia osobom zwolnionym z przyczyn nie dotyczących pracownika. W ramach tego projektu:

- przeszkolono 44 osoby w tym 3 z gminy Miejska Górka;

- skierowano do odbycia stażu 6 osób;

- udzielono środków na podjęcie działalności gospodarczej 11 osobom w tym 1 z gminy Miejska Górka;

- zrefundowano koszty wyposażenia miejsc pracy dla 10 bezrobotnych w tym 1 z gminy Miejska Górka.

Wydatki na realizację programu zamknęły się kwotą 395,1 tys. zł

**2.Zrealizowano 2 programy skierowane na aktywizację osób do 30 roku życia** w ramach których :

- 3 osoby zostały zatrudnione w ramach prac interwencyjnych;

- przeszkolono 37 osób w tym 6 z gminy Miejska Górka;

- skierowano do odbycia stażu 42 osoby w tym 5 z gminy Miejska Górka;

- udzielono środków na podjęcie działalności gospodarczej 19 osobom w tym 3 z gminy Miejska Górka;

- zrefundowano koszty wyposażenia miejsc pracy dla 13 bezrobotnych w tym 1 z gminy Miejska Górka

Wydatki na realizację tych programów wyniosły 656,8 tys. zł.

**3.Program „Aktywni na rynku pracy”** skierowany do ogółu bezrobotnych, w ramach którego:

- 10 osób skierowano do odbycia stażu, w tym 1 z gminy Miejska Górka;

- 5 osób otrzymało środki na podjęcie działalności gospodarczej, w tym 1 z gminy Miejska Górka;

- zrefundowano koszty wyposażenia miejsc pracy dla 15 bezrobotnych, w tym 1 z gminy Miejska Górka.

Wydatki na realizację tego programu wyniosły 274 tys. zł.

W ramach programów współfinansowanych z EFS realizowano projekt systemowy w ramach Priorytetu VI Działanie 6.1 Poddziałanie 6.1.3 pod nazwą „Powrót-readaptacja

**zawodowa osób w szczególnej sytuacji na rynku pracy”**. Uczestnikami projektu były osoby bezrobotne, w szczególności osoby znajdujące się w szczególnej sytuacji na rynku pracy wymienione w art. 49 ustawy o promocji zatrudnienia i instytucjach rynku pracy, w szczególności powyżej 50 roku życia, długotrwale bezrobotne, do 25 roku życia, osoby niepełnosprawne oraz osoby bez wykształcenia średniego

W roku 2012 wsparciem objęto ogółem 173 osoby w tym:

- szkoleniami 45 osób, z tego 6 z gminy Miejska Górka;
- do odbycia stażu skierowano 88 osób, w tym 19 z gminy Miejska Górka;
- środki na podjęcie działalności gospodarczej otrzymało 40 bezrobotnych, w tym 7 z gminy Miejska Górka.

Wydatki w ramach projektu w 2012 roku zamknęły się kwotą 1.040,8 tys. zł.

Ponadto ze środków PFRON będących w dyspozycji Powiatu zaktywizowano 16 osób niepełnosprawnych w tym:

- 2 osoby otrzymały jednorazowe środki na podjęcie działalności gospodarczej
- 9 osób zostało zatrudnionych w ramach refundacji wyposażenia miejsca pracy dla osoby niepełnosprawnej
- 3 osoby skierowano do odbycia stażu
- 3 osoby zostały przeszkolone, w tym 1 z gminy Miejska Górka.

Koszt realizacji tych działań aktywizujących zamknął się kwotą 288,8 tys. zł.

## Wydatki na realizację instrumentów usług rynku pracy w latach 2010 – 2012

Nazwa instrumentu	Wydatki w tys. zł.			Dynamika w %	
	2010	2011	2012	2010=100	2011=100
Prace interwencyjne	163,7	159,2	129	78,8	81,0
Roboty publiczne	226,4	171,1	0		
Szkolenia	822,1	359,2	438,8	53,4	122,2
Staże	2.072,0	1.210,2	1.123,5	54,2	92,8
Środki na podjęcie działalności gospodarczej	2.581,1	931,2	1.242,3	48,1	133,4
Refundacja wyposażenia stanowiska pracy	1.359,4	473,6	764,1	56,2	161,3
Prace społecznie użyteczne	137,2	157,3	151,4	110,3	96,2
Koszty dojazdu do miejsca pracy	28,2	0,1	0,2	0,7	200
Stypendia dla podejmujących dalszą naukę i badania lekarskie	42,0	66,6	6,7	15,9	10,1
Studia podyplomowe	12,3	22,9	32,5	264,2	141,9
Refundacja składki KRUS	0,9	0,6	0,3	33,3	50,0
<b>Razem wydatki limitowane</b>	<b>7.445,3</b>	<b>3.552</b>	<b>3.888,7</b>	<b>52,2</b>	<b>109,5</b>
Dodatki aktywizacyjne	151,7	152,0	163,9	108,0	107,8
<b>Razem</b>	<b>7.597,0</b>	<b>3.704</b>	<b>4.052,6</b>	<b>53,3</b>	<b>109,4</b>

## **Charakterystyczne cechy rynku pracy powiatu rawickiego w okresie 2012 roku.**

1. Nieznaczny wzrost liczby bezrobotnych w porównaniu do 2011 roku o 0,1% - w Miejskiej Górze spadek o 3,8%.
2. Spadek liczby rejestrujących się bezrobotnych o 2,6% - w Miejskiej Górze o 3,8%
3. Spadek wyłączeń z ewidencji o 8% - w Miejskiej Górze o 2,3%
4. Spadek podjęć pracy o 5,5 % - w Miejskiej Górze wzrost o 3,9 %
5. Zwiększenie się udziału osób bez prawa do zasiłku o 1,9 p.p.- w Miejskiej Górze spadek o 0,5 p.p.
6. Przewaga kobiet w populacji bezrobotnych - 56,6% - w Miejskiej Górze 54,8%
7. Wysoki udział bezrobotnych w wieku w wieku 25-34 lat – 29,2 % - w Miejskiej Górze 23,6%
8. Wzrost udziału osób pozostających bez pracy powyżej 24 miesięcy o 3,5 p.p. w Miejskiej Górze o 7,8 p.p.
9. Spadek udziału bezrobotnych zamieszkałych na wsi o 1,8 p.p., w Miejskiej Górze wzrost o 1 p.p.
10. Wzrost wydatkowania środków na usługi i instrumenty rynku pracy o 9,4%.