

UCHWAŁA NR XXII/135/20
RADY MIEJSKIEJ W MIEJSKIEJ GÓRCIE

z dnia 30 listopada 2020 r.

w sprawie wyznaczenia aglomeracji Miejska Górka

Na podstawie art. 18 ust. 2 pkt 15 ustawy z 8 marca 1990 r. o samorządzie gminnym (t.j. Dz. U. z 2020 r. poz. 713 z późn. zm.) w zw. z art. 87 ust. 1 i 4 oraz art. 92 i art. 565 ust. 2 ustawy z 20 lipca 2017 r. Prawo wodne (t.j. Dz. U. z 2020 r. poz. 310 z późn. zm.) i po wymaganym uzgodnieniu Rada Miejska w Miejskiej Górcie uchwała, co następuje:

§ 1. Wyznacza się aglomerację Miejska Górka o równoważnej liczbie mieszkańców 6364.

§ 2. 1. Aglomeracja Miejska Górka obejmuje swym zasięgiem tereny objęte systemem kanalizacji zbiorczej zakończonym oczyszczalnią ścieków zlokalizowaną w Karolinkach przy ulicy Rolniczej 37.

2. Obszar aglomeracji Miejska Górka wyznacza się w oznaczonych na planie granicach, na terenie poniżej wymienionych miejscowości:

- 1) Miejska Górka,
- 2) Karolinki,
- 3) Niemarzyn,
- 4) Dąbrowa,
- 5) Sobiałkowo (z wyłączeniem działek ewidencyjnych nr: 216, 217, 302, 303, 322, 323, 267, 582/2, 625/3, 195, 196/2, 196/1, 197, 182, 181/3, 180, 896/5 – obręb 0013 Sobiałkowo),
- 6) Rozstępniewo (z wyłączeniem działek ewidencyjnych nr: 151, 140, 148 – obręb 0012 Rozstępniewo),
- 7) Gostkowo (z wyłączeniem działek ewidencyjnych nr 255, 38/2 – obręb: 0003 Gostkowo),
- 8) Roszkówko,
- 9) Roszkowo (z wyłączeniem działki ewidencyjnej nr 101 – obręb 0010 Roszkowo),
- 10) Zakrzewo (z wyłączeniem działek ewidencyjnych nr 328/2, 328/1, 331, 333, 288/1, 362/2, 365/1, 360/2 – obręb 0015 Zakrzewo).

3. Część opisowa aglomeracji Miejska Górka stanowi załącznik nr 1 do niniejszej uchwały.

4. Obszar i granice aglomeracji Miejska Górka zostały oznaczone na mapie w skali 1:25000, stanowiącej załącznik nr 2 do niniejszej uchwały.

§ 3. Traci moc uchwała nr XIII/81/19 Rady Miejskiej w Miejskiej Górcie z dnia 16 października 2019 r. w sprawie wyznaczenia aglomeracji Miejska Górka (Dz. Urz. Woj. Wielkopolskiego z dnia 18 października 2019 r. poz. 8713).

§ 4. Wykonanie uchwały powierza się Burmistrzowi Miejskiej Górki.

§ 5. Uchwała wchodzi w życie po upływie 14 dni od dnia ogłoszenia w Dzienniku Urzędowym Województwa Wielkopolskiego.

Przewodniczący Rady
Miejskiej

Zdzisław Goliński

Część opisowa aglomeracji Miejska Górka

1. Podstawowe informacje na temat aglomeracji

1. Nazwa aglomeracji: Miejska Górka
2. Wielkość RLM aglomeracji do wyznaczenia: 6364
3. Gmina wiodąca w aglomeracji: Miejska Górka
4. Gminy w aglomeracji: Miejska Górka
5. Wykaz nazw miast i/lub miejscowości w aglomeracji, zgodnie z dołączonym do wniosku załącznikiem graficznym¹:
 - Karolinki,
 - Miejska Górka,
 - Niemarzyn,
 - Dąbrowa,
 - Sobiałkowo z wyłączeniem działek ewidencyjnych nr 216, 217, 302, 303, 322, 323, 267, 582/2, 625/3, 195, 196/2, 196/1, 197, 182, 181/3, 180, 896/5 – obręb 0013 Sobiałkowo,
 - Rozstępniewo z wyłączenie działek ewidencyjnych nr 151, 140 i 148 – obręb 0012 Rozstępniewo,
 - Gostkowo z wyłączeniem działek ewidencyjnych nr 255, 38/2 – obręb 0003 Gostkowo,
 - Roszkówko,
 - Roszkowo z wyłączeniem działki ewidencyjnej nr 101 – obręb 0010 Roszkowo,
 - Zakrzewo z wyłączeniem działek ewidencyjnych nr 328/2, 328/1, 331, 333, 288/1, 362/2, 365/1, 360/2 – obręb 0015 Zakrzewo.
6. Nazwa miejscowości, w której zlokalizowana jest oczyszczalnia ścieków: Karolinki

2. Adres wnioskodawcy (gminy, gminy wiodącej w aglomeracji)

Miejscowość: Miejska Górka	Ulica, nr: Rynek 33
Gmina: Miejska Górka	Powiat: rawicki

¹ Propozycję planu aglomeracji należy przygotować w oparciu o wykaz miast i/lub miejscowości w rozumieniu ustawy z dnia 29 sierpnia 2002 r. o urzędowych nazwach miejscowości i obiektów fizjograficznych. W przypadku miast podaje się nazwę miasta, a nie poszczególnych jego dzielnic. Szczegółowy wykaz miejscowości znajduje się w rozporządzeniu Ministra Administracji i Cyfryzacji z dnia 13 grudnia 2012 r. w sprawie wykazu urzędowego nazw miejscowości i ich części (Dz. U. z 2013 r. poz.200).

Województwo: wielkopolskie	
Telefon: 65 5474507	Fax: 65 5474421
e-mail do kontaktu bieżącego: piotr.poprawa@miejska-gorka.pl	

3. Dane kontaktowe osoby wskazanej do kontaktowania się w sprawach złożonego wniosku

<ol style="list-style-type: none"> 1. Imię i nazwisko: Piotr Poprawa 2. Telefon: 65 3225038 3. Fax: 65 5474421 4. E-mail: piotr.poprawa@miejska-gorka.pl
--

4. Dokumenty stanowiące podstawę do wyznaczenia aglomeracji

Lp.	Wyszczególnienie	Nie ²	Tak ⁵
1	2	3	4
1	<p>Miejscowe plany zagospodarowania przestrzennego:</p> <ul style="list-style-type: none"> - Plan zagospodarowania przestrzennego terenu działalności gospodarczej – w Karolinkach zatwierdzony Uchwałą Nr XXXVIII/287/2001 Rady Miejskiej w Miejskiej Górcie z dnia 28 grudnia 2001r., ogłoszoną w Dzienniku Urzędowym Województwa Wielkopolskiego Nr 32 , poz.982 z 28 lutego 2002r. - Plan zagospodarowania przestrzennego terenu przemysłu i usług w tym produkcja elementów budowlanych zatwierdzona Uchwałą Nr X/47/03 Rady Miejskiej w Miejskiej Górcie z dnia 10 września 2003r., ogłoszoną w Dzienniku Urzędowym Województwa Wielkopolskiego Nr 174.poz.3240 z dnia 10listopada 2003r. - Plan zagospodarowania przestrzennego gminy Miejska Górka w części dot. fragmentu wsi Karolinki dz. ewid. 287, 288/2, 289/2, 290/2 (teren zabudowy usługowej oraz obiektów produkcyjnych i magazynów zatwierdzony Uchwałą nr XXIII/134/04 Rady Miejskiej w Miejskiej Górcie z dnia 8 grudnia 2004r., ogłoszoną w Dzienniku Urzędowym Województwa Wielkopolskiego nr 198 , poz. 4793 z 17.12.2004r. - Plan zagospodarowania przestrzennego terenu działalności gospodarczej i terenu usług (również dla rolnictwa) z prawem zabudowy mieszkaniowej w obrębie wsi Gostkowo zatwierdzony Uchwałą nr XXIV/140/04 Rady Miejskiej w Miejskiej Górcie z dnia 29 grudnia 2004r., ogłoszoną w Dzienniku Urzędowym Województwa Wielkopolskiego nr 26 , poz. 669 z 02.03.2005r. - Miejscowy plan zagospodarowania przestrzennego dla fragmentu miejscowości Miejska Górka (dla działek nr 1804/6, 1804/5, 1804/2, 1804/4) zatwierdzony Uchwałą nr XXVII/131/12 Rady Miejskiej w Miejskiej Górcie z dnia 29 listopada 2012r., ogłoszoną w Dzienniku Urzędowym Województwa Wielkopolskiego poz. 597 z 16.01.2013r. - Miejscowy plan zagospodarowania przestrzennego dla fragmentu miejscowości Miejska Górka w rejonie ulicy Ignacego Buszy i ulicy Marii Konopnickiej zatwierdzony Uchwałą nr XXVII/132/12 Rady 		x

² Znakiem „X” zaznaczyć właściwą odpowiedź

	<p>Miejskiej w Miejskiej Górcie z dnia 29 listopada 2012r., ogłoszoną w Dzienniku Urzędowym Województwa Wielkopolskiego poz. 556 z 16.01.2013r.</p> <ul style="list-style-type: none"> - Plan zagospodarowania przestrzennego dla obszaru położonego w obrębie miasta Miejska Górka ,(osiedle parkowa II) zatwierdzony Uchwałą nr XXV/144/2005 Rady Miejskiej w Miejskiej Górcie z dnia 23 lutego 2005r., ogłoszoną w Dzienniku Urzędowym Województwa Wielkopolskiego nr 72, poz.2141 z 25.05.2005r. Zmieniony uchwałą nr XVII/96/2008 Rady Miejskiej w Miejskiej Górcie z 11.06.2008r., ogłoszoną w Dzienniku Urzędowym Województwa Wielkopolskiego nr 138, poz. 2526 z 21.08.2008r. - Miejscowy plan zagospodarowania przestrzennego Gminy Miejska Górka – fragment miasta Miejska Górka (działki ewid.nr 998/10, 1000,1001) zatwierdzony Uchwałą nr XXXVII/211/06 z 28 czerwca 2007r. Rady Miejskiej w Miejskiej Górcie, ogłoszoną w dzienniku Urzędowym Województwa Wielkopolskiego nr 133, poz. 3255 z 23.08.2006r. - Miejscowy plan zagospodarowania przestrzennego Gminy Miejska Górka – rejon ulicy Leśnej (obecnie ulica Spacerowa) zatwierdzony Uchwałą nr VIII/40/07 z 30 maja 2007r. Rady Miejskiej w Miejskiej Górcie, ogłoszoną w dzienniku Urzędowym Województwa Wielkopolskiego nr 110 , poz. 2987 z dnia 23.07.2007r. - Miejscowy plan zagospodarowania przestrzennego Farmy Wiatrowej Gostkowo na terenie gminy Miejska Górka zatwierdzony Uchwałą nr XVII/87/12 z 16 marca 2012r. Rady Miejskiej w Miejskiej Górcie, ogłoszoną w dzienniku Urzędowym Województwa Wielkopolskiego poz. 2063 z dnia 07.05.2012r. - Miejscowy plan zagospodarowania przestrzennego Farmy Wiatrowej Sobiałkowo na terenie gminy Miejska Górka zatwierdzony Uchwałą nr XXVII/129/12 z 29 listopada 2012r. Rady Miejskiej w Miejskiej Górcie ogłoszoną w dzienniku Urzędowym Województwa Wielkopolskiego poz. 1008 z dnia 30.01.2013r. - Miejscowy plan zagospodarowania przestrzennego dla terenu miasta Miejska Górka – rejon ulicy Hubala zatwierdzony Uchwałą nr X/52/16 z 9 marca 2016r. Rady Miejskiej w Miejskiej Górcie, ogłoszoną w dzienniku Urzędowym Województwa Wielkopolskiego, poz.2171 z 17.03.2016r. 		
2	<p>Studium uwarunkowań i kierunków zagospodarowania przestrzennego gminy:</p> <ul style="list-style-type: none"> - Uchwała nr XXXVIII/286/2001 Rady Miejskiej w Miejskiej Górcie z dnia 28 grudnia 2001 r. w sprawie Studium uwarunkowań i kierunków zagospodarowania przestrzennego gminy Miejska Górka; - Zmiana nr 1 – Uchwała Nr XI/55/2007 Rady Miejskiej w Miejskiej Górcie z 31 października 2007r.; - Zmiana nr 2 – Uchwała Nr IV/11/11 Rady Miejskiej w Miejskiej Górcie z dnia 26 stycznia 2011r.; - Zmiana nr 3 – Uchwała Nr V/23/15 Rady Miejskiej w Miejskiej Górcie z dnia 30kwietnia 2015r. - Zmiana nr 4 – Uchwała nr XVIII/96/16 Rady Miejskiej w Miejskiej Górcie z dnia 16grudnia 2016r. - Zmiana nr 5 – Uchwała nr VI/39/19 Rady Miejskiej w Miejskiej 		x

	Górce z dnia 11kwietnia 2019r. - Zmiana nr 6 – Uchwała Nr XIV/87/19 w sprawie uchwalenia zmiany studium uwarunkowań i kierunków zagospodarowania przestrzennego gminy Miejska Górka dla strefy przemysłowej		
3	Decyzje o ustaleniu lokalizacji inwestycji celu publicznego	x	
4	Wieloletnie plany rozwoju i modernizacji urządzeń wodociągowych i kanalizacyjnych	x	
5	Inne (wymienić) Pismo z RZGW Wrocław nr ZK.701-240/15 z dnia 04.03.2015r. w sprawie stref ochrony ujęć wód powierzchniowych i podziemnych Pismo Starosty Rawickiego nr OS.630.2.2015 z dnia 05.03.2015r. w sprawie stref ochrony ujęć wody oraz obszarów ochronnych zbiorników śródlądowych		x

5. Opis systemu zbierania ścieków komunalnych w obrębie aglomeracji

5.1. Informacje na temat długości i rodzaju istniejącej sieci kanalizacyjnej i liczby osób korzystających z istniejącej sieci kanalizacyjnej oraz długości i rodzaju sieci kanalizacyjnej i liczby osób korzystających z sieci kanalizacyjnej, na której wykonanie zostały pozyskane środki finansowe

Sieć kanalizacji sanitarnej do zbierania ścieków komunalnych istnieje w miejscowościach Karolinki, Niemarzyn, Dąbrowa, Miejska Górka (z wyłączeniem części ul. Kobylińskiej), oraz Sobiałkovo (z wyłączeniem działek ewidencyjnych nr 216, 217, 302, 303, 322, 323, 267, 582/2, 625/3, 195, 196/2, 196/1, 197, 182, 181/3, 180, 896/5; obręb 0013 Sobiałkovo)

Tabela 1. Sieć istniejąca

Lp.	Kanalizacja istniejąca	Długość [km]	Liczba osób korzystających z istniejącej kanalizacji			Uwagi
			Stali mieszkańcy aglomeracji	Osoby czasowo przebywające na terenie aglomeracji ³	Sumaryczna liczba osób [kol 4 + kol 5]	
1	2	3	4	5	6	7
1	Sanitarna grawitacyjna	28,6	4980	0	4980	-
2	Sanitarna tłoczna	7,1				
3	Ogólnospławna grawitacyjna	-				
4	Ogólnospławna tłoczna	-				
Razem		35,7	4980	0	4980	

W trakcie realizacji znajduje się sieć kanalizacji sanitarnej w miejscowościach Rozstępniewo i Gostkowo – termin zakończenia budowy to 30.05.2021 r.

³ Pod pojęciem „osoby czasowo przebywające na terenie aglomeracji” rozumie się liczbę zarejestrowanych miejsc noclegowych w obiektach usług turystycznych, szpitalach, internatach, więzieniach etc.

Tabela 2. Sieć kanalizacji w trakcie realizacji

Lp.	Kanalizacja istniejąca	Długość [km]	Liczba osób korzystających z istniejącej kanalizacji			Uwagi (źródło finansowania)
			Stali mieszkańcy aglomeracji	Osoby czasowo przebywające na terenie aglomeracji ⁴	Sumaryczna liczba osób [kol 4 + kol 5]	
1	2	3	4	5	6	7
1	Sanitarna grawitacyjna	3,7	594	0	594	Źródło finansowania Wielkopolski Regionalny Program Operacyjny na lata 2014-2020
2	Sanitarna tłoczna	4,3				
3	Ogólnospławna grawitacyjna	-				
4	Ogólnospławna tłoczna	-				
Razem		8,0	594	0	594	

5.2. Informacje na temat długości i rodzaju planowanej do wykonania sieci kanalizacyjnej w celu dostosowania aglomeracji do warunków określonych w Dyrektywie Rady z dnia 21 maja 1991 r. dotyczącej oczyszczania ścieków komunalnych (91/271/EWG) oraz liczby osób korzystających z planowanej sieci kanalizacyjnej.

5.2.1. Sieć kanalizacyjna o wskaźniku długości sieci nie mniejszym niż 120 osób na 1 km sieci⁵.

Wykaz miast i/lub miejscowości wchodzących w skład aglomeracji, w obrębie których planuje się wykonanie sieci kanalizacji sanitarnej:
Miejska Górka, ul. część ul. Kobylińskiej, Roszkówko, Roszkowo z wyłączeniem działki ewidencyjnej nr 101 – obręb 0010 Roszkowo, Zakrzewo z wyłączeniem działek ewidencyjnych nr 328/2, 328/1, 331, 333, 288/1, 362/2, 365/1, 360/2 – obręb 0015 Zakrzewo.

Lp.	Kanalizacja planowana do wykonania	Długość [km]	Liczba osób, które zostaną podłączone do planowanej do wykonania kanalizacji			Uwagi
			Stali mieszkańcy aglomeracji	Osoby czasowo przebywające na terenie aglomeracji ⁶	Sumaryczna liczba osób [kol 4 + kol 5]	
1	2	3	4	5	6	7
1	Sanitarna grawitacyjna	3,1	781	0	781	-
2	Sanitarna tłoczna	3,4				

⁴ Pod pojęciem „osoby czasowo przebywające na terenie aglomeracji” rozumie się liczbę zarejestrowanych miejsc noclegowych w obiektach usług turystycznych, szpitalach, internatach, więzieniach etc.

⁵ Wskaźnik wyliczany jest sumarycznie dla wszystkich miast i/lub miejscowości (wchodzących w skład aglomeracji), w obrębie których planuje się budowę sieci kanalizacji sanitarnej. Należy pamiętać, aby planowane inwestycje były uzasadnione ekonomicznie. Szczegółowe uwarunkowania dotyczące wyliczenia wskaźnika długości sieci znajdują się w Wytycznych do tworzenia i zmiany aglomeracji.

⁶ Pod pojęciem „osoby czasowo przebywające na terenie aglomeracji” przyjmuje się liczbę zarejestrowanych miejsc noclegowych (obiekty usług turystycznych, szpitale, internaty, więzienia).

3	Ogólnospławna grawitacyjna	-			
4	Ogólnospławna tłoczna	-			
Razem		6,5	781	0	781

Wskaźnik długości sieci > 120 mieszkańców na 1 km sieci

Obliczenie wskaźnika długości sieci dla planowanej do wykonania sieci kanalizacyjnej (dla obszaru o wskaźniku długości sieci nie mniejszym niż 120 osób na 1 km sieci).	
Długość sieci kanalizacyjnej planowanej do wykonania [kol. 3 - razem]	6,5
Sumaryczna liczba mieszkańców oraz osób czasowo przebywające na terenie aglomeracji, którzy będą obsługiwani przez planowaną do wykonania sieć kanalizacyjną [kol. 6 - razem]	781
Wskaźnik długości sieci = sumaryczna liczba mieszkańców oraz osób czasowo przebywających na terenie aglomeracji [kol. 6 - razem] / długość sieci kanalizacyjnej planowanej do wykonania [kol. 3 - razem]	120,15

5.2.2. Sieć kanalizacyjna o wskaźniku długości sieci nie mniejszym niż 90 osób na 1 km sieci.

Na terenie aglomeracji Miejska Górka nie planuje się budowy sieci kanalizacji o wskaźniku długości sieci nie mniejszym niż 90 osób na 1 km sieci, a mniejszym niż 120 osób na 1 km sieci.

5.3. Informacje na temat długości i rodzaju sieci kanalizacyjnej oraz liczby osób korzystających z sieci kanalizacyjnej po dostosowaniu aglomeracji do warunków określonych w Dyrektywie Rady z dnia 21 maja 1991 r. dotyczącej oczyszczania ścieków komunalnych (91/271/EWG).

Lp.	Kanalizacja istniejąca i planowana	Długość [km]	Liczba osób korzystających z kanalizacji po dostosowaniu aglomeracji do warunków określonych w Dyrektywie 91/271/EWG			Uwagi
			Stali mieszkańcy aglomeracji	Osoby czasowo przebywające na terenie aglomeracji ⁶	sumaryczna liczba osób [kol 4 + kol 5]	
1	2	3	4	5	6	7
1	Sanitarna grawitacyjna	35,4	6355	0	6355	-
2	Sanitarna tłoczna	14,8				
3	Ogólnospławna grawitacyjna	-				
4	Ogólnospławna tłoczna	-				
Razem		50,2	6355	0	6355	

6. Opis gospodarki ściekowej w aglomeracji

6.1. Informacje na temat oczyszczalni ścieków.⁷

Nazwa oczyszczalni ścieków: Karolinki

Lokalizacja oczyszczalni ścieków (adres): Karolinki, ul. Rolnicza 37; 63-910 Miejska Górka

Dane kontaktowe (telefon, e-mail, fax): Wodociągi Gminne sp. z o.o. w Pakosławiu

Telefon: 65 5478529

Email: wgpakoslaw@wodkan.pl

Pozwolenie wodnoprawne na odprowadzanie ścieków z oczyszczalni do środowiska (data, znak, oznaczenie organu, termin ważności decyzji): Pozwolenie z dnia 29.11.2018 r. znak WR.ZUZ.2.421.193.2018.IM wydane przez Dyrektora Zarządu Zlewni w Lesznie Państwowego Gospodarstwa Wodnego Wody Polskie, ważne do 25.12.2028 r.

Projektowana przepustowość oczyszczalni:

średnia [m^3/d]: 898

maksymalna godzinowa [m^3/h]: 67

maksymalna roczna [m^3/rok]: 387 075

Projektowa wydajność oczyszczalni ścieków [RLM]: 8868

Ilość ścieków dostarczanych w 2019 do oczyszczalni ścieków, zgodnie z danymi otrzymanymi z Wodociągów Gminnych sp. z o.o. w Pakosław, które zajmują się obsługą sieci kanalizacji sanitarnej w Aglomeracji Miejska Górka:

Ścieki dopływające siecią kanalizacyjną [m^3/d]: 292,0

Ścieki dowożone [m^3/d]: 3,0

Średnie obciążenie oczyszczalni [m^3/d]: 295,0

Ilość ścieków oczyszczonych w roku poprzednim [m^3/rok]: 105 000

Przewidywane średnie obciążenie oczyszczalni po zrealizowaniu planowanego zakresu sieci kanalizacji sanitarnej [m^3/d]: 378,00

Przewidywana ilość ścieków oczyszczanych w roku po zrealizowaniu planowanego zakresu sieci kanalizacji sanitarne [m^3/rok]: 137 970

Wartości wskaźników zanieczyszczeń ścieków surowych		
Wskaźnik	Wartość (średnioroczna z pomiarów)	Uwagi
1	2	3
BZT ₅ [mgO_2/l]	185,75	-
ChZT _{Cr} [mgO_2/l]	593,7	-
Zawiesina ogólna [mg/l]	298,5	-
Fosfor ogólny [mgP/l]	-	-
Azot ogólny [mgN/l]	-	-

⁷ W przypadku funkcjonowania więcej niż jedna oczyszczalnia ścieków, dla każdej oczyszczalni należy wypełnić oddzielne tabele. Analogiczne tabele trzeba również wypełnić w przypadku planowanej oczyszczalni ścieków.

Wartości wskaźników lub % redukcji zanieczyszczeń ścieków oczyszczonych ⁸		
Wskaźnik	Wartość lub % redukcji zgodnie z pozwoleniem wodnoprawnym	Wartość (średnioroczna z pomiarów)
1	2	3
BZT ₅ [mgO ₂ /l]	25	5,75
ChZT _{Cr} [mgO ₂ /l]	125	47,72
Zawiesina ogólna [mg/l]	35	11,32
Fosfor ogólny [mgP/l]	-	-
Azot ogólny [mgN/l]	-	-

Odbiornik ścieków oczyszczonych zgodnie z pozwoleniem wodnoprawnym:	
Nazwa ciekłu: rzeka Dąbrocznia	Kilometraż miejsca odprowadzania ścieków oczyszczonych: 11+175
Współrzędne geograficzne wylotu: N 51°37'59"; E 16°56'18"	

Typ oczyszczalni ścieków ⁹	
B - oczyszczalnia biologiczna spełniająca standardy odprowadzanych ścieków	X
Non B - oczyszczalnia biologiczna niespełniająca standardów odprowadzanych ścieków	
PUB1 - oczyszczalnia biologiczna z podwyższonym usuwaniem związków azotu (N), fosforu (P) spełniająca standardy odprowadzanych ścieków dla aglomeracji ≥ 100 000 RLM	
non PUB1 - oczyszczalnia jw. niespełniająca standardów odprowadzanych ścieków w zakresie usuwania N i/lub P	
PUB2 - oczyszczalnia biologiczna z podwyższonym usuwaniem związków azotu (N), fosforu (P) spełniająca standardy odprowadzanych ścieków dla aglomeracji < 100 000 RLM	
non PUB2 - oczyszczalnia jw. niespełniająca standardów odprowadzanych ścieków w zakresie usuwania N i/lub P	

Nie planuje się zamierzeń inwestycyjnych z zakresu budowy, rozbudowy lub modernizacji oczyszczalni.

6.2. Informacje dotyczące indywidualnych systemów oczyszczania ścieków obsługujących mieszkańców aglomeracji

Podstawowe informacje na temat istniejących na terenie aglomeracji indywidualnych systemów oczyszczania ścieków oraz zamierzeń inwestycyjnych w tym zakresie:

Na terenie aglomeracji tylko jedna posesja, zamieszkała przez 9 osób, wyposażona jest

⁸ Należy zwrócić uwagę, że % redukcji zanieczyszczeń dotyczy ładunku wprowadzanego na oczyszczalnię i ładunku odprowadzanego z oczyszczalni, nie zaś zawartości % zanieczyszczeń w jednostce objętościowej ścieków

⁹ Znakiem „X” zaznaczyć właściwą odpowiedź

w przydomową oczyszczalnię ścieków. Nie mamy żadnych innych zamierzeń inwestycyjnych w tym zakresie.

6.3. Informacje o średniej dobowej ilości i jakości ścieków komunalnych powstających na terenie aglomeracji oraz ich składzie jakościowym.

Ilość ścieków komunalnych powstających na terenie aglomeracji [m³/d]: 255,9

Wskaźnik	Wartość wskaźnika zanieczyszczeń	Uwagi
1	2	3
BZT ₅ [mgO ₂ /l]	185,75	-
ChZT _{Cr} [mgO ₂ /l]	593,7	-
Zawiesina ogólna [mg/l]	298,58	-
Fosfor ogólny [mgP/l]	-	-
Azot ogólny [mgN/l]	-	-

6.4. Informacje o ilości i składzie jakościowym ścieków przemysłowych odprowadzanych przez zakłady do systemu kanalizacji zbiorczej.

Na terenie aglomeracji nie występują zakłady przemysłowe podłączone do kanalizacji zbiorczej.

6.5. Informacje o zakładach, których podłączenie do systemu kanalizacji zbiorczej jest planowane.

Nie planuje się podłączenia zakładów przemysłowych do kanalizacji zbiorczej.

6.6. Uzasadnienie określonej dla aglomeracji równoważnej liczby mieszkańców.

Wyszczególnienie:	RLM
Liczba stałych mieszkańców aglomeracji korzystających z istniejącej sieci kanalizacyjnej	4980
Liczba stałych mieszkańców aglomeracji, planowanych do przyłączenia do sieci kanalizacyjnej, która jest w trakcie realizacji	594
Liczba stałych mieszkańców aglomeracji planowanych do podłączenia do projektowanej sieci kanalizacyjnej	781
Liczba stałych mieszkańców aglomeracji korzystających z indywidualnych systemów oczyszczania ścieków komunalnych (przydomowe oczyszczalnie ścieków, zbiorniki bezodpływowe), nieplanowanych do podłączenia do sieci, określona na podstawie rejestrów prowadzonych przez gminę	9
Równoważna Liczba Mieszkańców RLM (suma)	6364

Zmiana Równoważnej Liczby Mieszkańców dla aglomeracji Miejska Górka spowodowana jest zmianą obszaru i granic aglomeracji, a także aktualizacją rzeczywistej liczby mieszkańców w miejscowościach objętych aglomeracją.

6.7 Liczba stałych mieszkańców w planowanej aglomeracji

Lp.	Nazwa miejscowości	Rzeczywistych (liczba mieszkańców całej miejscowości)	Liczba stałych mieszkańców w aglomeracji						liczba stałych mieszkańców aglomeracji niemających technicznych możliwości podłączenia się do sieci – poza aglomeracją
			Ogółem	podłączonych do istniejących sieci kanalizacyjnych	planowanych do podłączenia do nowobudowanej sieci kanalizacyjnej	mających techniczną możliwość korzystania z istniejącej sieci kanalizacyjnej	którzy będą korzystali z sieci kanalizacyjnej, która jest w trakcie realizacji	korzystających z indywidualnych systemów oczyszczania ścieków (zbiorniki bezodpływowe oraz przydomowe oczyszczalnie ścieków)	
1	2	3	4	5	6	7	8	9	10
1	Karolinki	251	251	251	0	0	0	0	0
2	Miejska Górka	3252	3252	3162	90	0	0	0	0
3	Niemarzyn	411	411	402	0	0	0	9	0
4	Dąbrowa	378	378	378	0	0	0	0	0
5	Sobiałkowo	856	787	787	0	0	0	0	69
6	Rozstępniewo	233	219	0	0	0	219	0	14
7	Gostkowo	381	375	0	0	0	375	0	6
8	Roszkówko	150	150	0	150	0	0	0	0
9	Roszkowo	272	267	0	267	0	0	0	5
10	Zakrzewo	290	274	0	274	0	0	0	16
Suma		6474	6364	4980	781	0	594	9	110

7. Informacje o strefach ochronnych ujęć wody, występujących na obszarze aglomeracji, obejmujących tereny ochrony bezpośredniej i tereny ochrony pośredniej zawierające oznaczenie aktu prawa miejscowego lub decyzje ustanawiające te strefy oraz zakazy, nakazy i ograniczenia obowiązujące na tych terenach.

Na terenie aglomeracji Miejska Górka występują strefy ochronne (ochrony bezpośredniej) dla dwóch ujęć wody.

1. Strefa ochronna ustanowiona decyzją nr WR.ZUZ.2.4100.108.2019.AS z dnia 22.07.2019r., wydaną przez Dyrektora Zarządu Zlewni w Lesznie Państwowego Gospodarstwa Wodnego Wody Polskie, obejmująca teren ochrony bezpośredniej ujęcia wody w Miejskiej Górce, składająca się z jednej studni nr 1 zlokalizowanej na działce nr 1824/4, obręb Miejska Górka. Teren ochrony bezpośredniej: kształt wieloboku o powierzchni 3254m², znajduje się w ramach istniejącego ogrodzenia wraz z obiektami SUW i obejmuje działkę nr 1824/4, obręb Miejska Górka. Na terenie ochrony bezpośredniej ujęcia należy:
 - 1) Odprowadzać wody opadowe lub roztopowe w sposób uniemożliwiający przedostanie się ich do urządzeń służących do poboru wody;
 - 2) Zagospodarować teren zielenią;
 - 3) Odprowadzić poza granicę terenu ochrony bezpośredniej ścieki z urządzeń sanitarnych przeznaczonych do użytku dla osób zatrudnionych przy obsłudze urządzeń służących do poboru wody;
 - 4) Ograniczyć wyłącznie do niezbędnych potrzeb przebywanie osób niezatrudnionych przy obsłudze urządzeń służących do poboru wody.
2. Strefa ochronna ustanowiona decyzją nr WR.ZUZ.2.4100.112.2019.AS z dnia 04.06.2019r. wydaną przez Dyrektora Zarządu Zlewni w Lesznie Państwowego Gospodarstwa Wodnego Wody Polskie, obejmująca teren ochrony bezpośredniej ujęcia wód podziemnych w m. Niemarzyn, składającego się z jednej studni zlokalizowanej na działce nr 63, obręb Niemarzyn, gm. Miejska Górka. Teren ochrony bezpośredniej: kształt wieloboku o wymiarach 2,0x3,0m i powierzchni 6,0m² obejmować będzie część działki nr 63, obręb Niemarzyn. Na terenie ochrony bezpośredniej ujęcia należy:
 - 1) Odprowadzać wody opadowe lub roztopowe w sposób uniemożliwiający przedostanie się ich do urządzeń służących do poboru wody;
 - 2) Zagospodarować teren zielenią;
 - 3) Odprowadzić poza granicę terenu ochrony bezpośredniej ścieki z urządzeń sanitarnych przeznaczonych do użytku dla osób zatrudnionych przy obsłudze urządzeń służących do poboru wody;
 - 4) Ograniczyć wyłącznie do niezbędnych potrzeb przebywanie osób niezatrudnionych przy obsłudze urządzeń służących do poboru wody.

8. Informacje o obszarach ochronnych zbiorników wód śródlądowych, występujących na obszarze aglomeracji, zawierające oznaczenie aktu prawa miejscowego ustanawiającego te obszary oraz zakazy, nakazy i ograniczenia obowiązujące na tych obszarach.

Na terenie aglomeracji nie występują obszary ochrony zbiorników wód śródlądowych.

9. Informacje o formach ochrony przyrody, występujących na obszarze aglomeracji, zawierające nazwę formy ochrony przyrody oraz wskazanie aktu prawnego uznającego określony obszar za formę ochrony przyrody.

Na terenie aglomeracji nie występują obszary ochrony przyrody.

10. Poprawność wykonania części graficznej.

p.	Wyszczególnienie	Nie ¹⁰	Tak ¹²	Nie dotyczy ¹²
1	2	3	4	5
1	Część graficzna została wykonana na mapie topograficznej w skali 1:25 000 - Gmina jest w posiadaniu mapy tylko w tej skali.		X	
2	Oznaczono granice obszaru proponowanej aglomeracji (obszar objęty i przewidziany do objęcia zasięgiem systemu kanalizacji zbiorczej).		X	
3	Oznaczono znajdujące się na terenie aglomeracji oczyszczalnie ścieków komunalnych, do których odprowadzane są (bądź odprowadzane będą) ścieki komunalne.		X	
4	Oznaczono granice administracyjne gminy / gmin zgodne z danymi z państwowego rejestru granic.		X	
5	Oznaczono granice stref ochronnych ujęć wody obejmujących tereny ochrony bezpośredniej i tereny ochrony pośredniej.		X	
6	Oznaczono granice obszarów ochronnych zbiorników wód śródlądowych.			X
7	Oznaczono granice terenów objętych formami ochrony przyrody w rozumieniu ustawy z dnia 16 kwietnia 2004 r. o ochronie przyrody lub obszarów mających znaczenie dla Wspólnoty, znajdującego się na liście, o której mowa w art. 27 ust. 1 tej ustawy.			X
8	Określono skalę planu w formie liczbowej i liniowej.		X	
9	Część graficzna została podpisana przez osobę upoważnioną do reprezentowania gminy (gminy wiodącej).		X	

Zaznaczenie jednej odpowiedzi „NIE” świadczy o niewłaściwym wykonaniu załącznika graficznego do wniosku o wyznaczenie obszaru i granic aglomeracji. Tak wykonany dokument – mapa nie może być podstawą do pozytywnego rozpatrzenia wniosku. Załącznik graficzny wymaga poprawienia. Odpowiedzi „NIE DOTYCZY” mogą wystąpić jedynie w wierszach Nr 5, 6 i 7.

Podpisy osoby upoważnionej do reprezentowania Wnioskodawcy

<p>10.09.2020 r. (data, imię i nazwisko /pieczęć imienna/ podpis)</p>	<p>(pieczęć Wnioskodawcy)</p>
---	-------------------------------

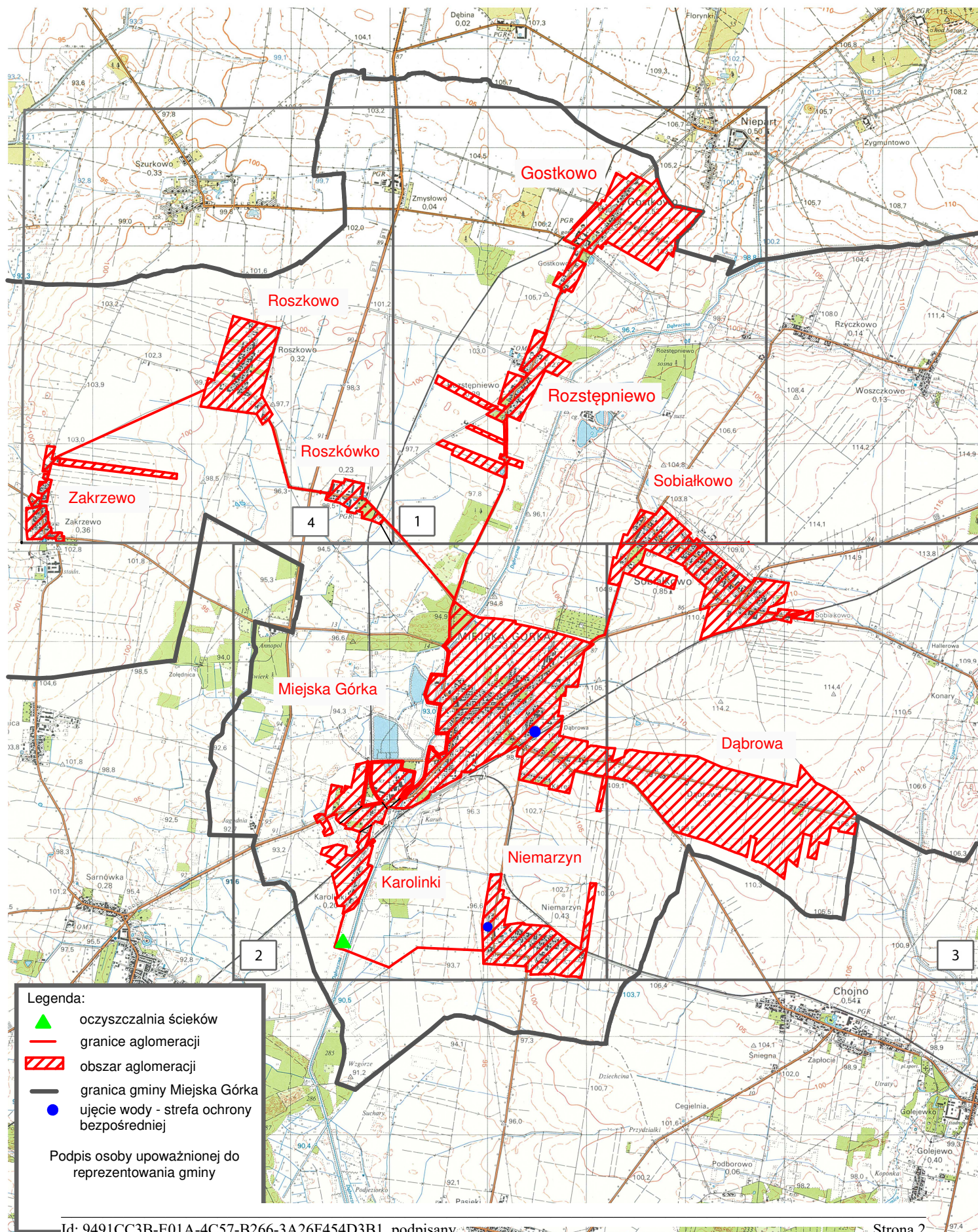
¹⁰ Znakiem „X” zaznaczyć właściwą odpowiedź.

Załącznik Nr 2 do uchwały Nr XXII/135/20
Rady Miejskiej w Miejskiej Górcie
z dnia 30 listopada 2020 r.

Część graficzna do aglomeracji

Miejska Górka

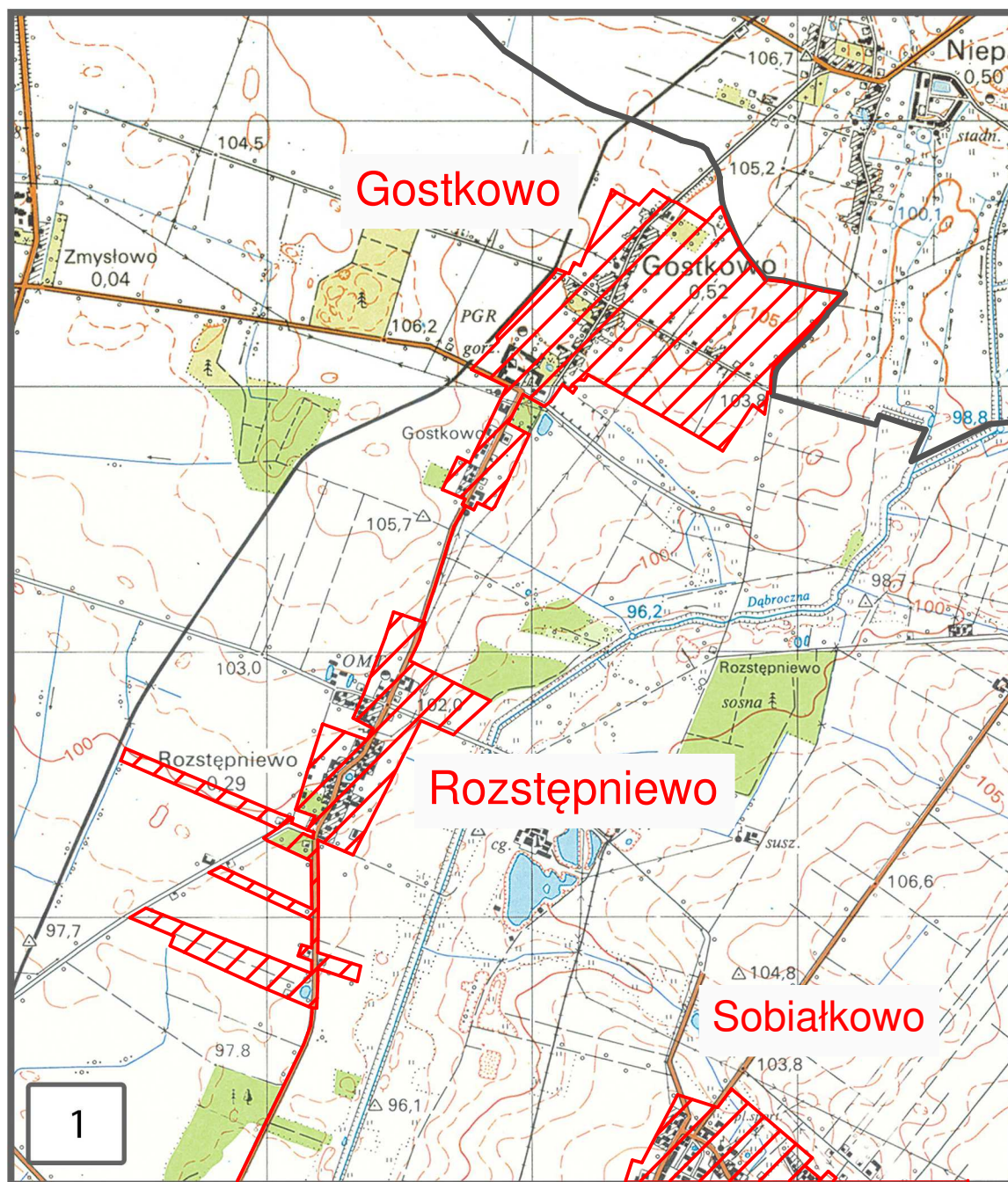
Obszar i granice aglomeracji Miejska Górka



Obszar i granice aglomeracji Miejska Górka

Skala 1:25000

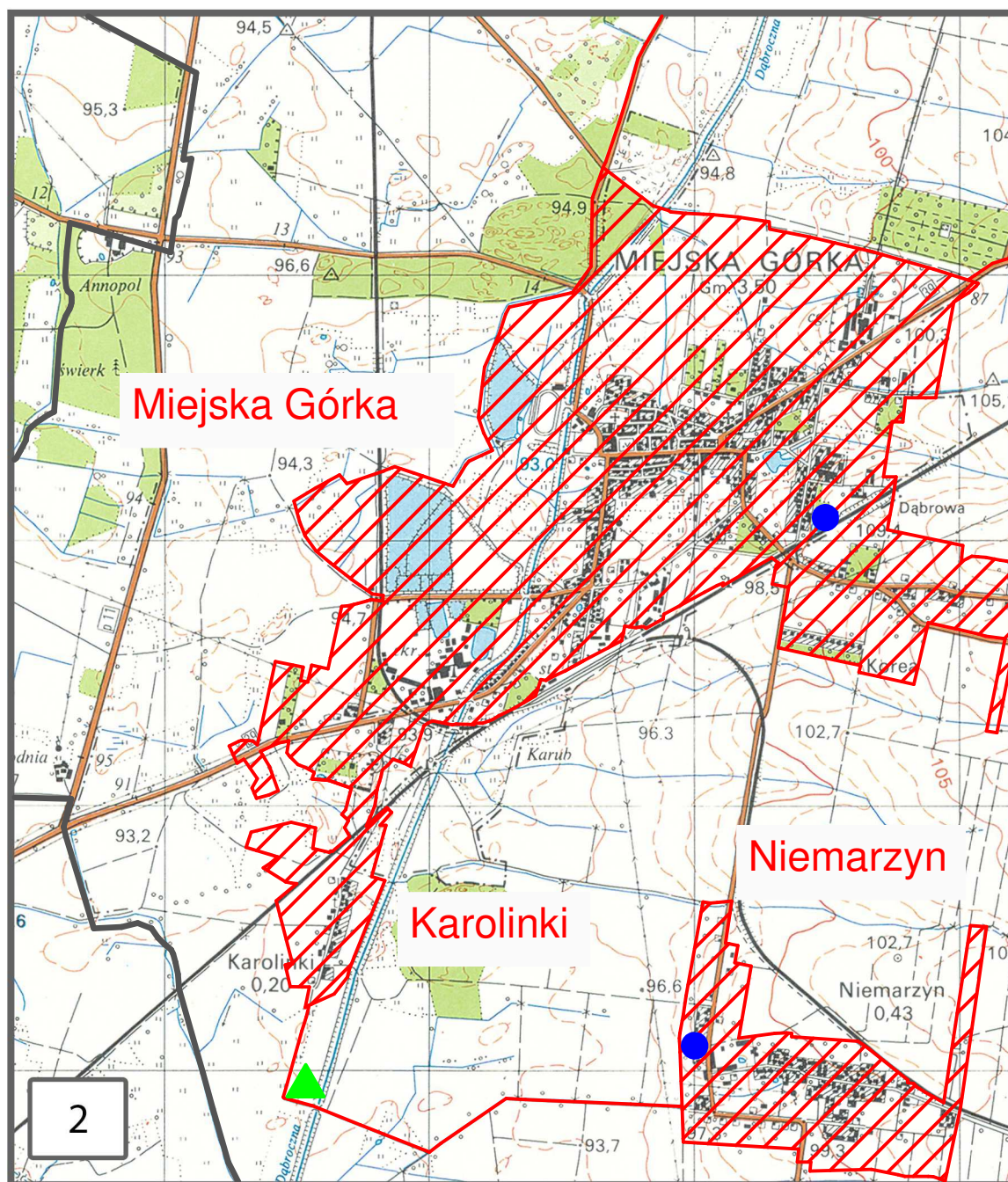
Arkusz 1



Obszar i granice aglomeracji Miejska Górka

Skala 1:25000

Arkusz 2



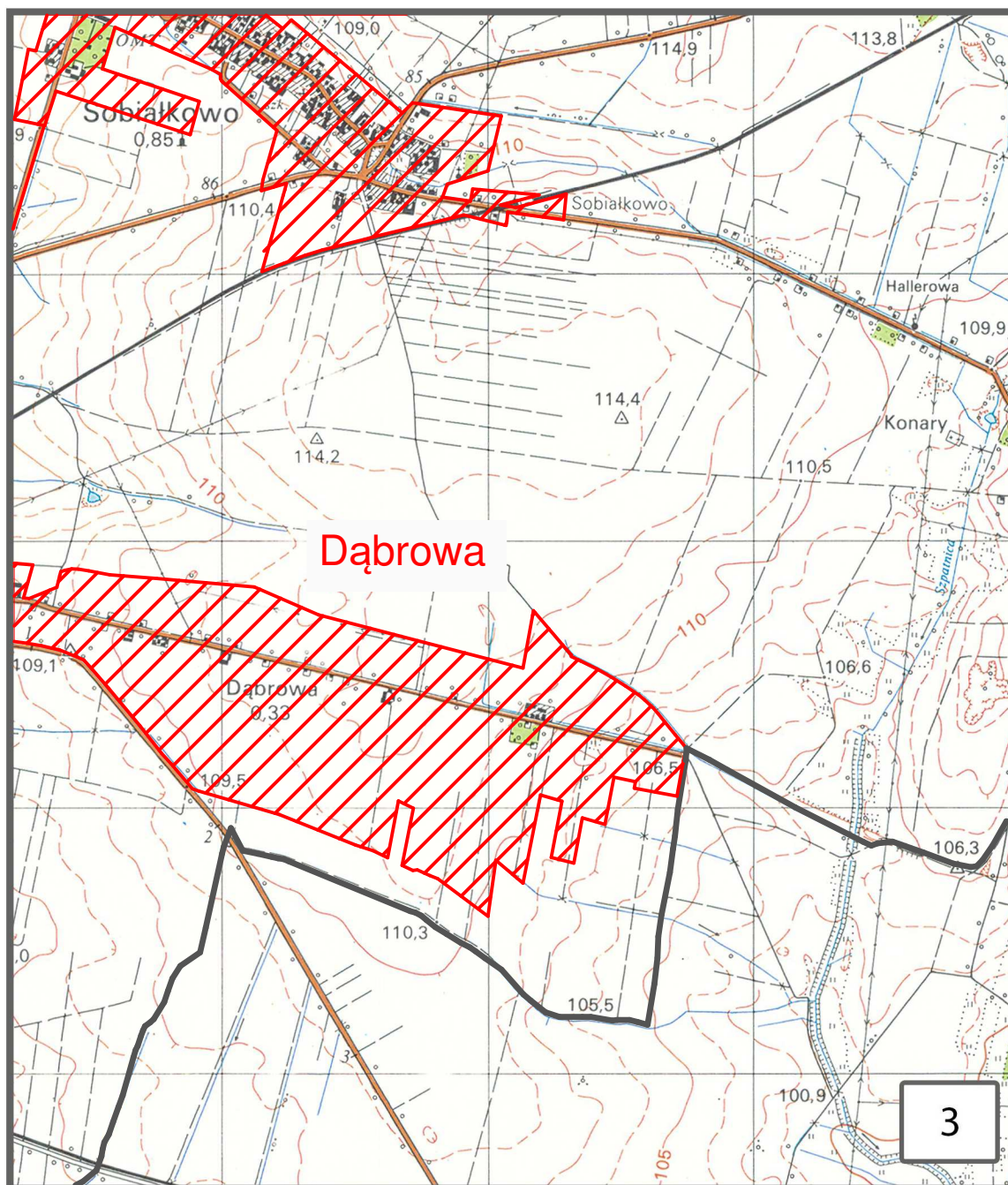
Legenda:

- ujęcie wody - strefa ochrony bezpośredniej

Obszar i granice aglomeracji Miejska Górka

Skala 1:25000

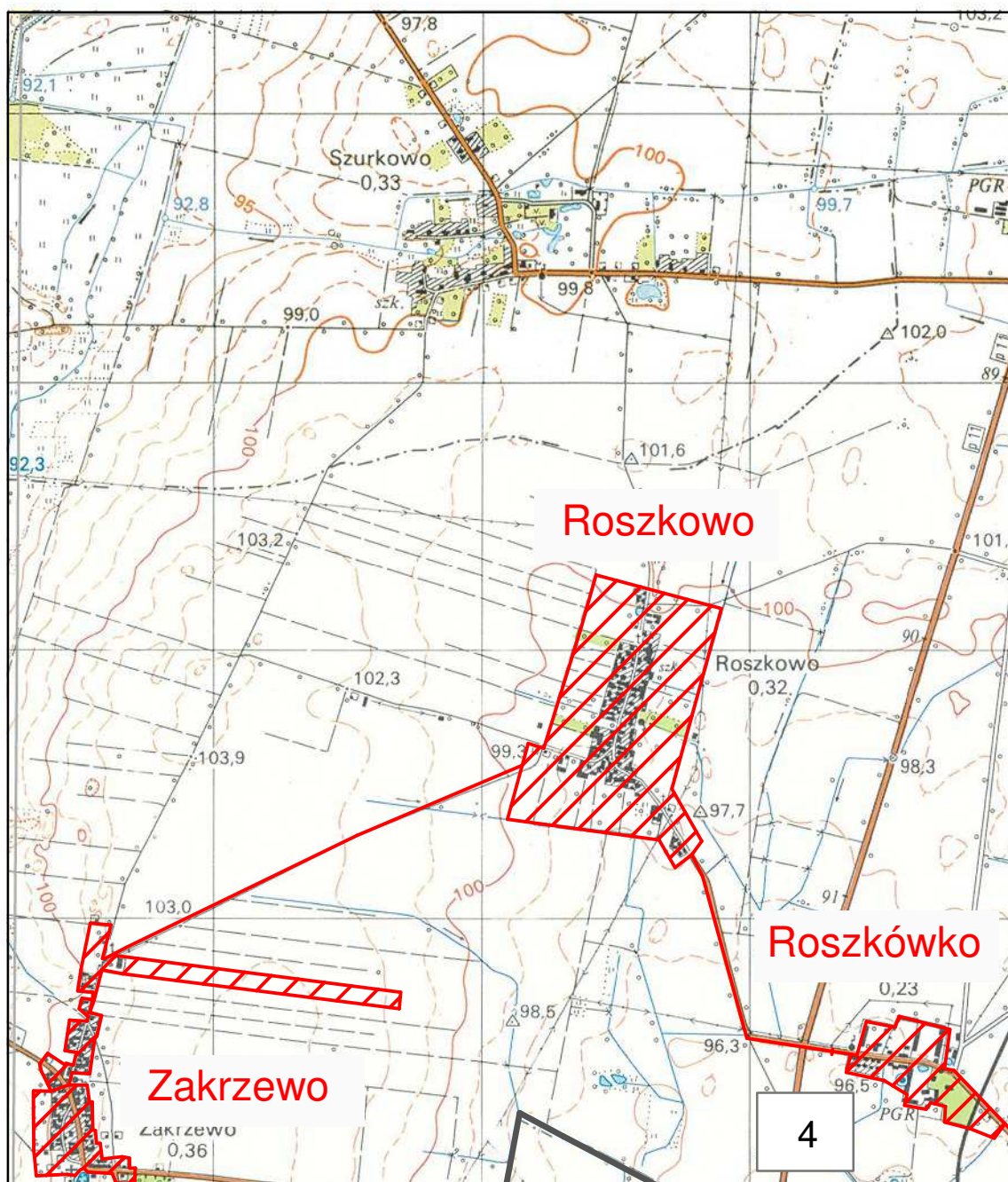
Arkusz 3



Obszar i granice aglomeracji Miejska Górka

Skala 1:25000

Arkusz 4



Uzasadnienie

W związku z realizacją Krajowego Programu Oczyszczania Ścieków Komunalnych, na podstawie Uchwały nr XIII/81/19 Rady Miejskiej w Miejskiej Górcie z dnia 16 października 2019 r. w sprawie wyznaczenia aglomeracji Miejska Górka (Dz. Urz. Woj. Wielkopolskiego z dnia 18 października 2019 r. poz. 8713) została wyznaczona aglomeracja Miejska Górka, w skład której wchodzi miejscowości: Karolinki, Miejska Górka, Niemarzyn, Dąbrowa, Roszkówko oraz częściowo: Sobiałkovo, Rozstępniewo, Gostkowo, Roszkowo i Zakrzewo.

Nastąpiła konieczność ponownego wyznaczenia aglomeracji Miejska Górka ze względu na to, iż w/w Uchwała nie zawierała wszystkich elementów, o których mowa w Rozporządzeniu Ministra Gospodarki Morskiej i Żeglugi Śródlądowej z dnia 27 lipca 2018 r. w sprawie sposobu wyznaczania obszarów i granic aglomeracji (Dz. U. poz. 1586), tj. Uchwała nie zawierała części opisowej.

Dyrektor Zarządu Zlewni w Lesznie Państwowego Gospodarstwa Wodnego Wody Polskie uzgodnił propozycję wyznaczenia aglomeracji Miejska Górka postanowieniem z dnia 23 września 2020 r. Uzgodnienie nastąpiło na nasz wniosek po przedłożeniu projektu uchwały w sprawie wyznaczenia aglomeracji Miejska Górka wraz z załącznikami. Ponadto na terenie aglomeracji nie występują obszary objęte przynajmniej jedną formą ochrony przyrody, o której mowa w art. 6 ustawy z dnia 16 kwietnia 2004 r. o ochronie przyrody, lub obszary mające znaczenie dla Wspólnoty znajdujące się na liście, o której mowa w art. 27 ust. 1 w/w ustawy.

W związku z powyższym wyznaczenie aglomeracji jest zasadne.